

LIETUVOS KULTŪROS PAVELDO MOKSLINIS CENTRAS

A. Girininkas

Žvalgomosios archeologinės ekspedicijos Kaišiadorių raj. 1995 m.
ataskaita

Vilnius

--

1995

Kultūros paveldo centro Paveldosaugos bibliotekos Dokumentų fondai
Fondo Nr. <u>391</u>
Apyrašo Nr. _____
Apsk. Vien. Nr. <u>1277</u>

TURINYS

ĮVADAS
MARŠRUTO APRAŠYMAS

NAUJI PAMINKLAI:

1. BAJORŲ DEGINTINIS KAPINYNAS
2. ŽASLIŲ (LIMINO EŽ.) GYVENVIETĖ
3. ŽYDIŠKIŲ GYVENVIETĖ
4. ŽYDIŠKIŲ AKMUO
5. KLONINIŲ MIJAUGONIŲ GYVENVIETĖ
6. VILŪNŲ GYVENVIETĖ
7. KAREIVONIŲ GYVENVIETĖ
8. VAITKŪNŲ GYVENVIETĖ
9. KALVIŲ GYVENVIETĖ

RADIMVIETĖS:

1. VAITKŪNŲ KAIMO
2. ŽYDIŠKIŲ KAIMO
3. VILŪNŲ (LAPAINIOS) KAIMO
4. KUDONIŲ KAIMO
5. ŠUOLIŲ KAIMO
6. BUTKIEMIO (KALVIŲ EŽERO) KAIMO
7. ŠVENTININKŲ KAIMO
8. BASONIŲ (LAPAINIOS) KAIMO

IŠVADOS
RADINIŲ SĄRAŠAS
ILIUSTRACIJOS IR PIEŠINIAI

ĮVADAS

3

2

Kultūros paveldo centras 1995 metų balandžio ir gegužės mėnesiais kartu su Kaišiadorių etnokultūriniu centru organizavo archeologinę žvalgomąją ekspediciją Kaišiadorių rajone.

Ekspedicijoje dalyvavo Lietuvos kultūros paveldo mokslinio centro archeologas A. Girininkas (vadovas), Kaišiadorių Etnokultūrinio centro darbuotojas istorikas O. Lukoševičius, darbininkais dirbo Vilniaus ir Kaišiadorių mokyklų moksleiviai. Piešinius ir brėžinius piešė ir braižė A. Girininkas, paminklus fotografavo A. Girininkas ir O. Lukoševičius. Ekspedicijos dalyviai nuoširdžiai dėkoja Kalvių, Kietaviškių mokyklų vadovams ir kraštotyrininkams už paramą ekspedicijos dalyviams ir Kaišiadorių etnokultūros centro vadovui už organizacinį darbą.

Ekspedicijai buvo išduotas leidimas Nr.72 (Lietuvos istorijos instituto), radiniai aptikti ekspedicijos metu perduoti Kauno Vytauto Didžiojo Karo muziejaus archeologijos skyriui.

Ekspedicija vyko su pertraukomis ir birželio 1 d. kartu su Kauno Žemėtvarkos instituto specialistais buvo susumuoti rezultatai: 9 paminklai turėtų būti įtraukti į kultūros paveldo sąrašus.

EKSPEDICIJOS MARŠRUTAS

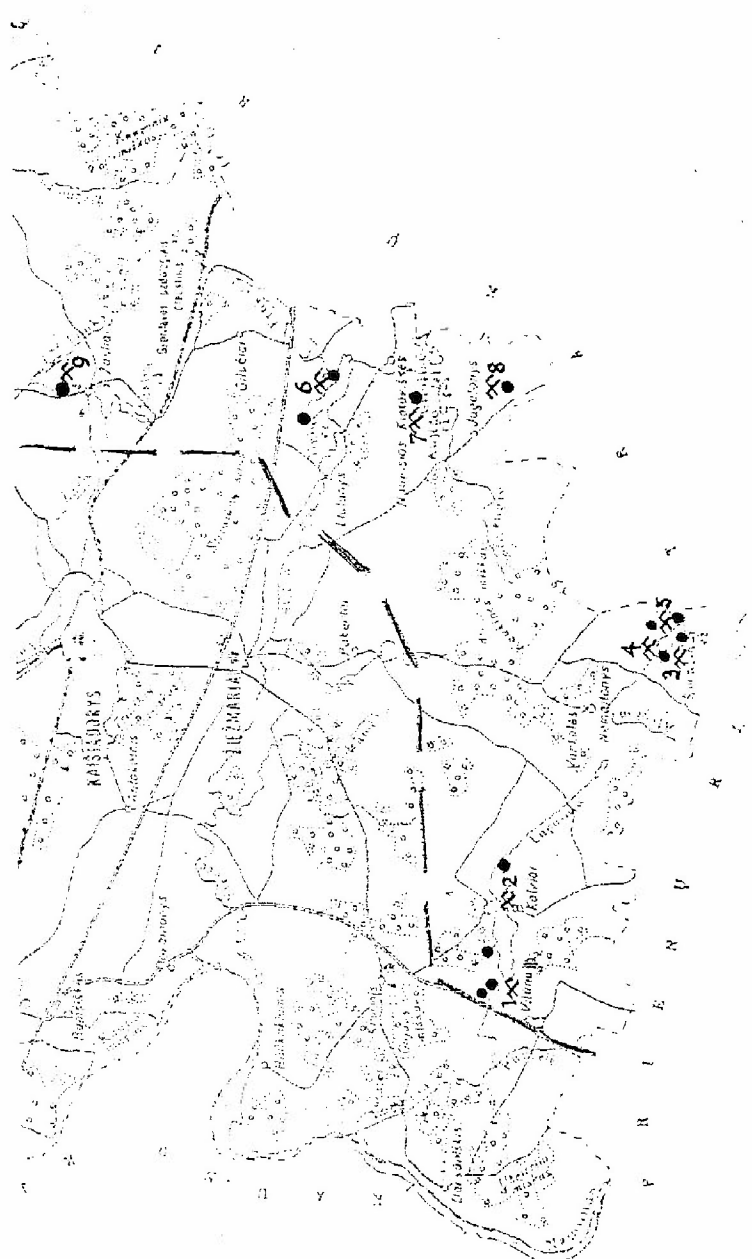
Ekspedicija vyko pietinėje Kaišiadorių rajono dalyje: Kalvių, Kietaviškių, Klėriškių, Vilūnų ir Žaslių apylinkėse, ten, kur dar mažai buvo archeologų žvalgytos vietos. Laukystos upės baseine - Žaslių ir Limino ežerai, Strėvos upės baseine - Briaunio, Švenčiaus, Aujėdo, Gilūšio ir Ilgės ežerai, Lapainios upės baseine - Kalvių ežeras, Alšyčios upės baseine - Švenčiaus ežeras. (Pav.1).

Buvo apeiti visi minėti ežerai ir juos jungiančios upės, iešoma naujų archeologinių paminklų, pakeliui apžiūrėti žinomi paminklai, aplankomi mokyklų muziejai, kraštotyrininkai. Ekspedicijos maršrutas sudarė virš 200 km.

NAUJAI APTIKTI PAMINKLAI :

Bajorų degintinis kapinynas

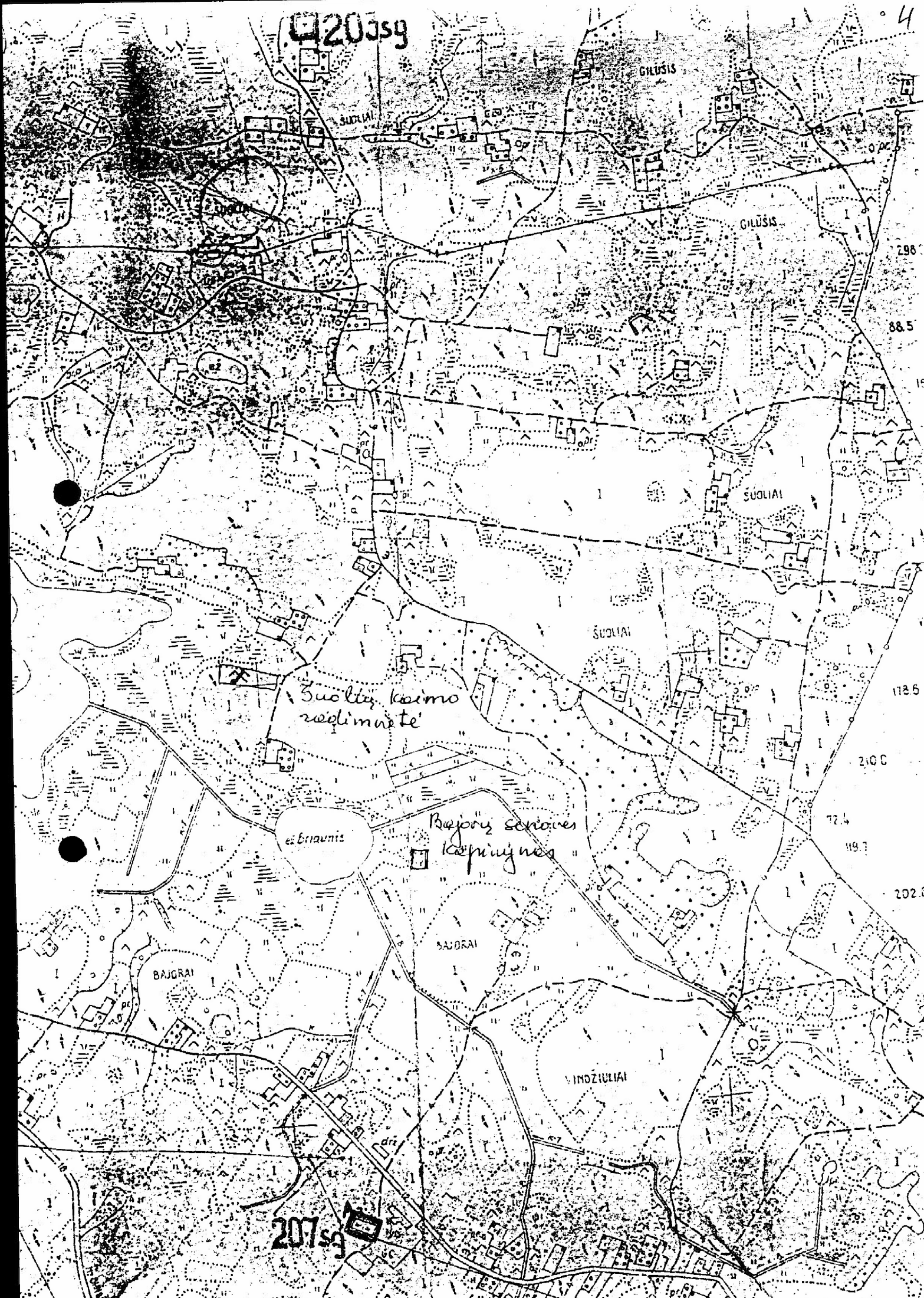
Bajorų degintinis kapinynas yra Kaišiadorių raj. Kietaviškių apyl., rytinėje Briaunio ežero pakrantėje ant ežero salpoje esančios iki 1,5 m h. ir 27 x 25 m ploto kalvelės. Nuo kalvelės iki rytinio Briaunio ežero kranto yra 80 m ir 200 m nuo ŠR Bajorų kaimo pakraštyje esančios O. Gudelienės sodybos, bei 550 m į ŠR nuo kelio Vindžiuliai-Jagelonys. Kalvelė, kurioje yra kapinynas, yra tarp dviejų melioratorių ištiesintų bevardžių upelių. Vienas upelis kapinyną juosia iš šiaurinės ir šiaurės rytinės pusių. Nuo upelio pietų kryptimi iki kapinyno yra 100 m. Antrasis ištiesintas upelis kapinyną juosia iš pietinės ir pietvakarinės pusių. Nuo jo iki kapinyno šiaurės rytų kryptimi yra 110 m. 40 m į Š nuo kapinyno yra dar dvi aukštesnės kalvelės šalia šiauriau pratekančio bevardžio upelio (Pav.2). Briaunio ežeras ir kapinynas yra giliame ir plačiame Strėvos aukštupio slėnyje. Kapinyno teritorija šiuo metu - pieva, prieš 5-8 metus buvo ariama dirva. Kalvelę, kurioje yra kapinynas, supa šlapios



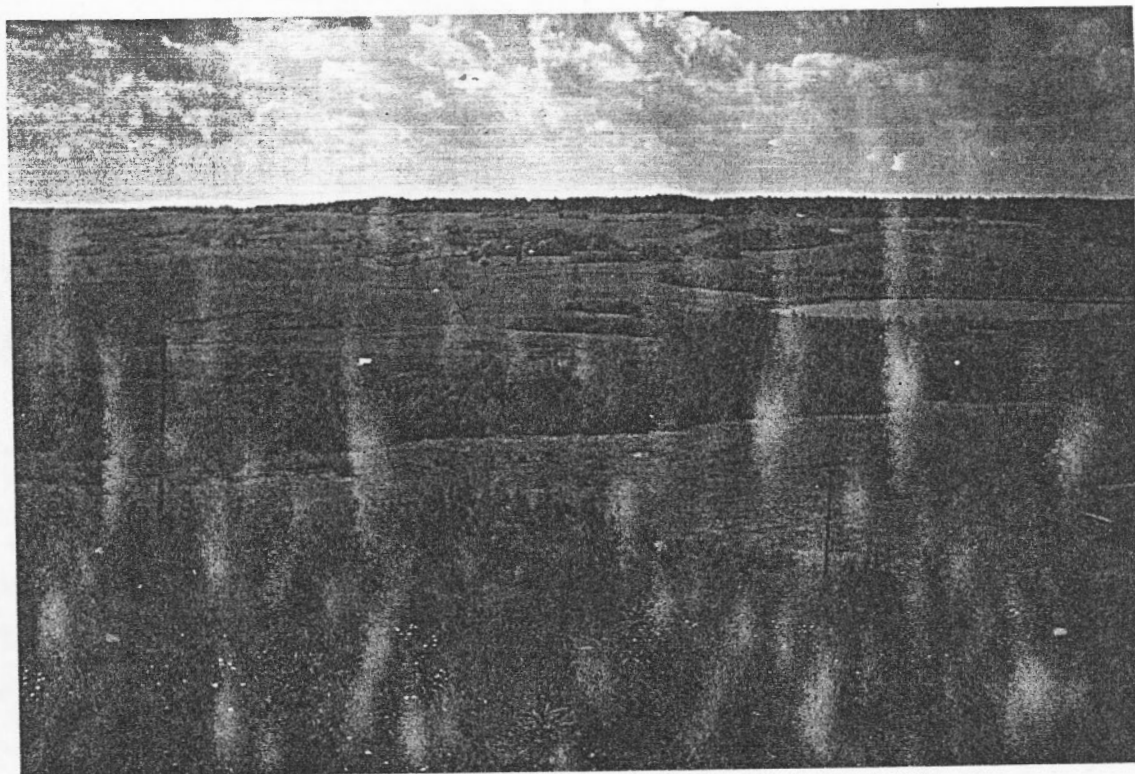
Žvalgomosios ekspedicijos metu aptikti paminklai ir radimvietės Kaišiadorių raj. 1995 metais: ●-radimvietės, ✕ nauji paminklai, ---žvalgyta teritorija.

0203sg

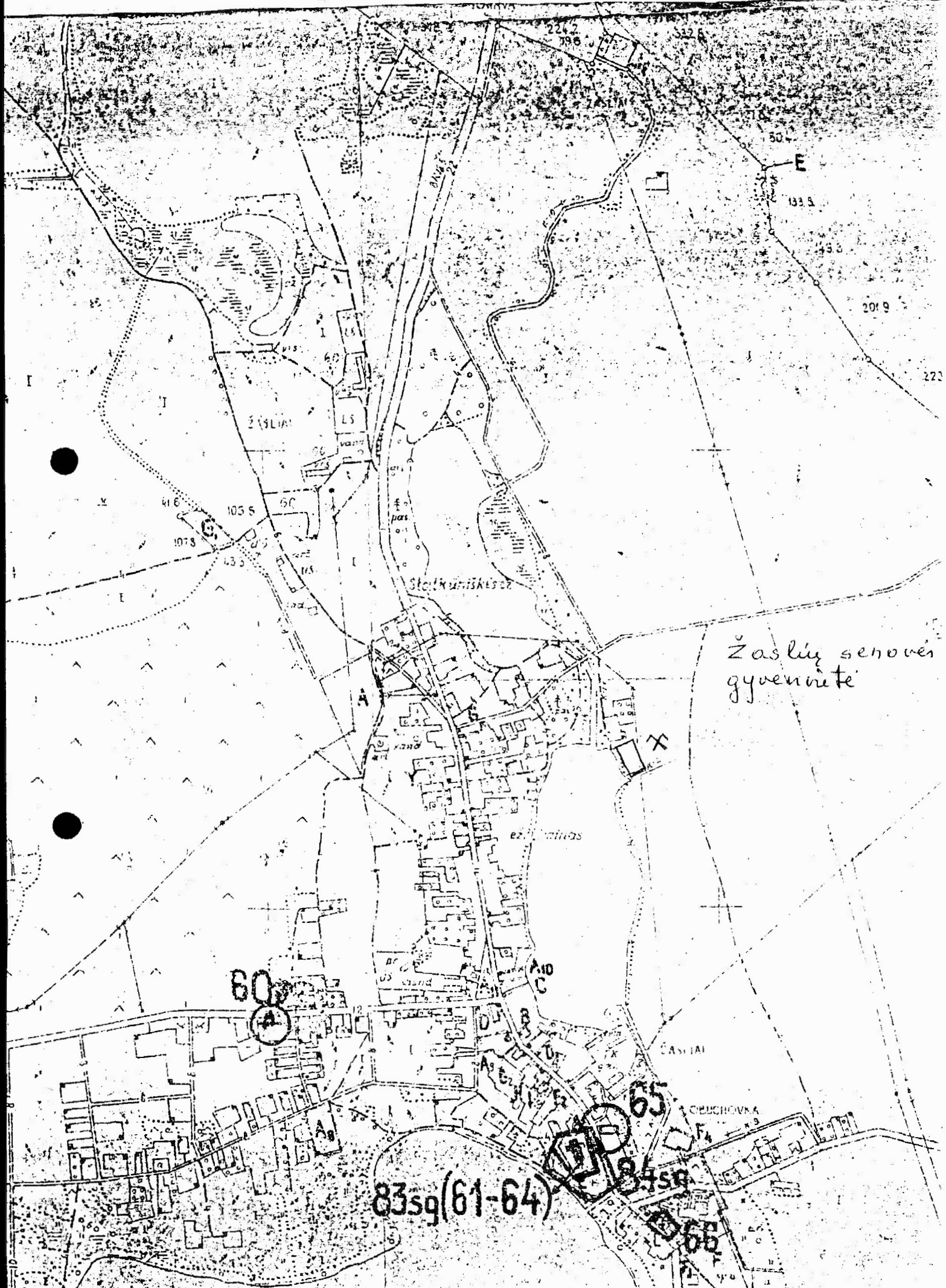
4



207sg



Bajorų degintinio kapinyno vieta (Kaišiadorių rj). Kapinynas yra
į kairę nuo Briaunio ežero (vieta pažymėta kryželiu).



Žaslų senovės gyvenvietė

Štorkuniskies ez.

ez. tvenas

ČASIAI

ČEUCHOVKA

83sq(61-64)

60

65

66

416

1035

60

1073

435

2242

796

532

50

133.5

133

2019

222

A

A10

A5

B

C

D

E

87sq

88sq

89sq

90sq

91sq

92sq

93sq

94sq

95sq

96sq

97sq

98sq

99sq

100sq

101sq

102sq

103sq

104sq

105sq

106sq

107sq

108sq

109sq

110sq

111sq

112sq

113sq

114sq

115sq

116sq

117sq

118sq

119sq

120sq

121sq

122sq

123sq

124sq

125sq

126sq

127sq

128sq

129sq

130sq

131sq

132sq

133sq

134sq

135sq

136sq

137sq

138sq

139sq

140sq

141sq

142sq

143sq

144sq

145sq

146sq

147sq

148sq

149sq

150sq

151sq

152sq

153sq

154sq

155sq

156sq

157sq

158sq

159sq

160sq

161sq

162sq

163sq

164sq

165sq

166sq

167sq

168sq

169sq

170sq

171sq

172sq

173sq

174sq

175sq

176sq

177sq

178sq

179sq

180sq

181sq

182sq

183sq

184sq

185sq

186sq

187sq

188sq

189sq

190sq

191sq

192sq

193sq

194sq

195sq

196sq

197sq

198sq

199sq

200sq

201sq

202sq

203sq

204sq

205sq

206sq

207sq

208sq

209sq

210sq

211sq

212sq

213sq

214sq

215sq

216sq

217sq

218sq

219sq

220sq

221sq

222sq

223sq

224sq

225sq

226sq

227sq

228sq

229sq

230sq

231sq

232sq

233sq

234sq

235sq

236sq

237sq

238sq

239sq

240sq

241sq

242sq

243sq

244sq

245sq

246sq

247sq

248sq

249sq

250sq

251sq

252sq

253sq

254sq

255sq

256sq

257sq

258sq

259sq

260sq

261sq

262sq

263sq

264sq

265sq

266sq

267sq

268sq

269sq

270sq

271sq

272sq

273sq

274sq

275sq

276sq

277sq

278sq

279sq

280sq

281sq

282sq

283sq

284sq

285sq

286sq

287sq

288sq

289sq

290sq

291sq

292sq

293sq

294sq

295sq

296sq

297sq

298sq

299sq

300sq

pievos, ant kalvelės užaugusi stora velėna. Tarp kapinyno ir ežero auga krūmai. Šiuo metu pieva ir kapinyno teritorija priklauso vienam ūkininkui iš Bajorų kaimo.

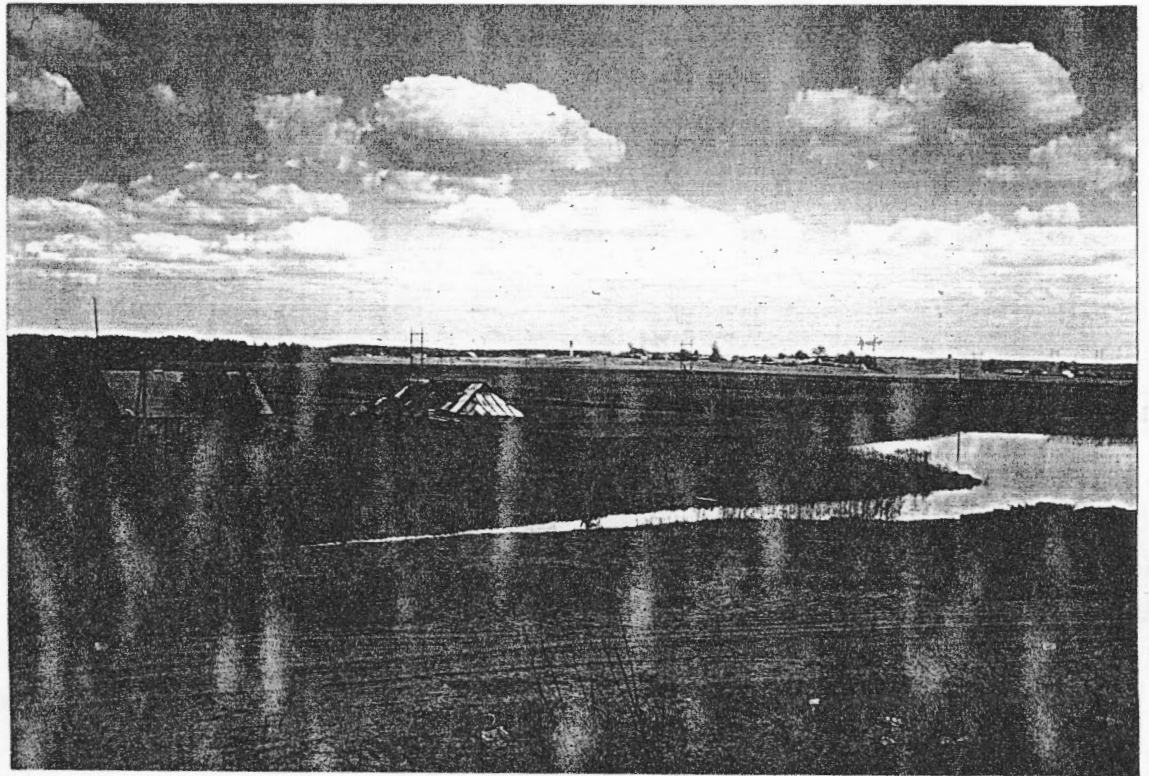
Kapinyno teritorijoje buvo iškastas 1x1 m dydžio šurfas. Po velėna atsidenė anksčiau arta pilkšva žemė, kurioje aptikta daug lipdytos, žiestos ir apžiestos keramikos, pelenų, medžio anglių ir perdegusių žmonių kaulų. 18 cm gylyje šiaurinėje šurfo dalyje pasirodė 46 x 60 cm dydžio tamsesnė žemė, o joje buvo aptikta daug degintų žmonių kaulų ir žalvarinių dirbinių: vielos, skambalėlių su kryžmomis įpjovomis, geležinių plokštelių-apkalėlių. Tai, be abejo, degintinis kapas su perdegusiomis įkapėmis. Į vakarus nuo šurfo vietos, jau anksčiau, Kaišiadorių Etnokultūrinio centro darbuotojo O. Lukoševičiaus buvo aptiktas geležinis įmovinis ietigalis su nulūžusiu smaigaliu. Kad neardyti kapinyno, tolesni tyrinėjimai buvo nutraukti. Buvo surinkta keramika, besimėtanti kalvelės paviršiuje. Kapinyno teritorija apima 30x30 m plotą, t. y. visą kalvelės su šlaitais plotą. Šurfo vieta užlyginta. (Pav.3)

Kapinyno teritorijoje buvo surinkta 111 žiestų, lipdytų puodų šukių, 18 žalvarinių papuošalų fragmentų, žirgų aprangos dalys (4 skambalėliai su kryžmomis įpjovomis ir akmenuku viduje, geležinis apkalėlis), geležinis įmovinis ietigalis, daug perdegusių kaulų, medžio anglių, pelenų ir skaldytų akmenų. Dauguma akmenų perdegę. Pagal radinius ir kapų įrangą kapinyną galima būtų datuoti XII-XIII a. Jį paliko, matyt, viena šiaurės rytinė jotvingių gentis. (Smulkesni duomenys apie radinius - radinių sąrašė).

Žaslių (Limino ežero) gyvenvietė

Žaslių (Limino ežero) gyvenvietė yra Kaišiadorių raj. šiaurinėje Žaslių miestelio pakraštyje, šiaurės rytiniame Limino ežero krante, dešiniame kanalo jungiančio Limino ir Statkūniškio ežerus krante, 310 m i rytus nuo kelio Žasliai - Jonava, gyventojų pasodybinio sklypo rytinėje dalyje. (Pav.4). Gyvenvietė yra ant neaukštos 1,5 m h kalvelės. Gyvenvietės kultūrinis sluoksnis yra dabar suartas dirvos paviršiuje. Jo storis 20-35 cm, vietomis dar storesnis (Kultūrinio sluoksnio storį nebuvo galima nustatyti, nes dirva buvo užsodinta. Tik padarytose dirvos vagose vietomis kultūrinis sluoksnis siekė 0,5 m storį. Todėl apsiribota buvo tik radinių surinkimu nuo dirvos paviršiaus. Ariamos tamsios dirvos paviršiuje buvo surinktos 109 brūkšniuotu, lygiu, grublėtu paviršiumi lipdytos puodų šukės ir žiestos lygiu paviršiumi puodų šukės. Tarp puodų šukių, kurios yra brūkšniuotu paviršiumi yra puošty stampiniais išpaudėliais. Dirvos paviršiuje mėtėsi daug geležies gargažių, skaldytų, šlifotu paviršiumi, apdegusių akmenų. Be to, dirvos paviršiuje aptikta pavienių (4 vnt.) titnaginių dirbinių: netaisyklingos formos skaldytinis, įtvėriamasis kirvelis, dvi retušuotos skeltės. Tai rodo, kad čia būta ir neolito laikotarpio gyvenvietės (Pav.5).

Ariamos smėlėtos dirvos paviršiuje matėsi dvi tamsesnės dėmės: viena rytiniame dirvos pakraštyje, kita vakariniame. Šios dėmės yra apie 5x6 ir 8x8 m skersmens. Rytinėje dalyje esančios dėmės kontūrai išsiskyrė geriau nei vakarinės. Šios dėmės išliko, matyt, nuo čia stovėjusių pastatų.



Žaslių (Limno ežero) gyvenvietė. Į dešinę nuo sodybos
ariamoje dirvoje, nežymioje kalvelėje.

5

9

Pagal aptiktą archeologinę medžiagą, manytume, kad seniausi gyventojai šioje vietoje gyveno jau neolito laikotarpiu. Vėlesnė medžiaga siekia Brūkšniuotosios keramikos kultūros gyvavimo laikus, dar vėlesnė Grublėtosios keramikos paplitimo laikotarpį, o vėliausia - II tūkst. po Kr. pradžią.

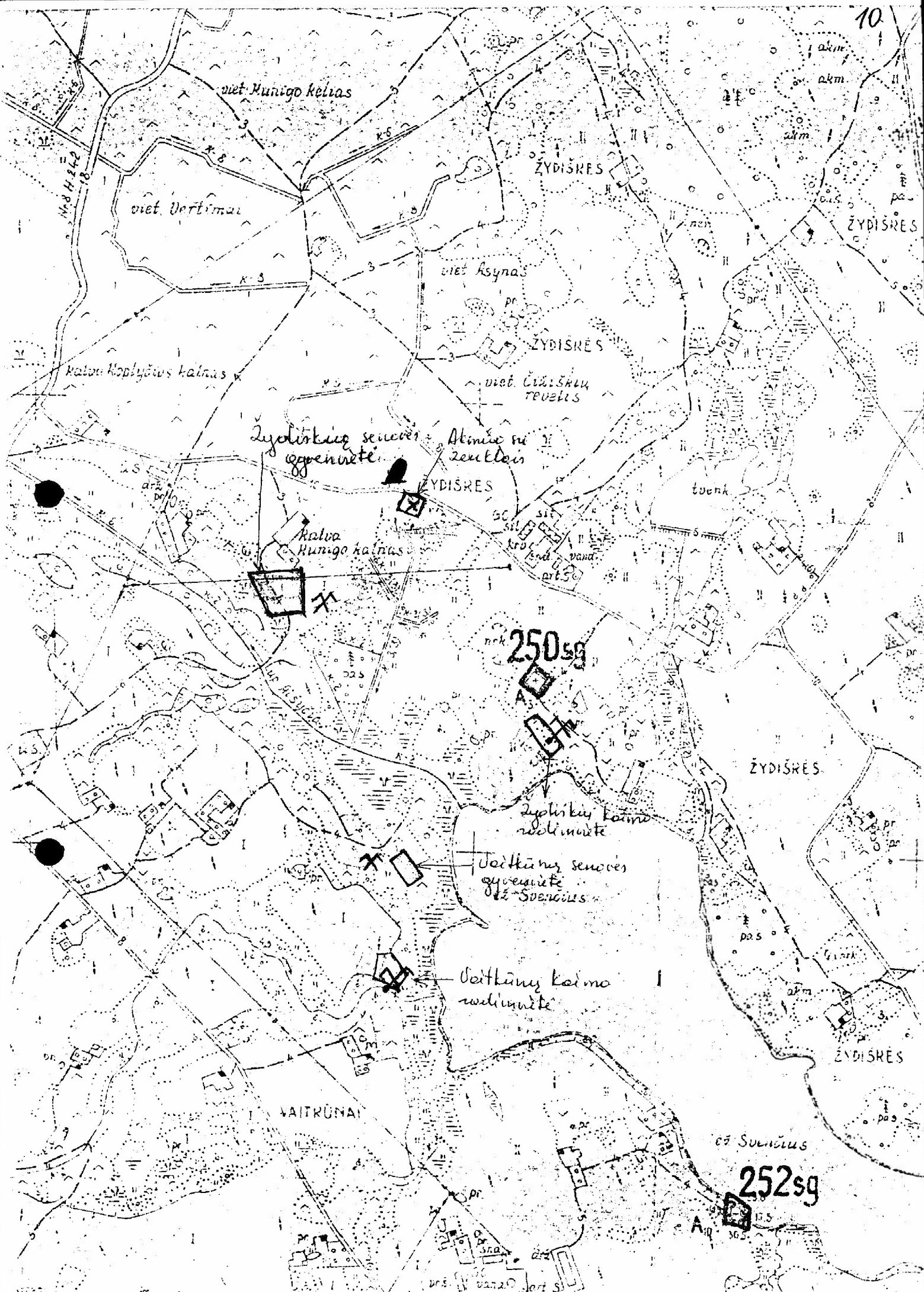
Gyvenvietę būtina kuo greičiau įtraukti į kultūros paveldo sąrašą ir kuo greičiau uždrausti žemės judinimą (arimą, kasimą) šioje vietoje.

Žydiškių kaimo gyvenvietė

Žydiškių kaimo gyvenvietė yra Kaišiadorių raj. Nemaitonių apyl. Žydiškių kaimo vakarinėje dalyje, 550 m į ŠV nuo Švenčiaus ežero pakrantės, 60 m į ŠR nuo Alsycios upelio kranto, ant viršutinės minėto ežero ir upelio terasos, ant kalvos, kurią vietiniai gyventojai vadina "Kunigo kalnu". 700 m į ŠV nuo gyvenvietės eina kelias Nemaitonys - Klėriškės. Į PV nuo gyvenvietės yra sodyba ir didžioji dalis gyvenvietės teritorijos įeina į ūkininko žemės plotą (Pav.6). Gyvenvietę iš rytų į vakarus kerta aukštos įtampos stulpų ir laidų linija. Ekspedicijos metu kalva ir didžioji ūkininko pasodybinio sklypo dalis buvo suarta. Iš karto į akis krito tamsios dėmės dirvoje ir visoje dirvoje išmėtytos stambios puodų šukės. Vakarinėje Kunigo kalno atšlaitėje ryškiai išsiskyrė trys tamsios dėmės, kurių skersmenys siekė 10x8, 12x9, 11x10 m. (Pav.7). Tai bemaž taisyklingos užapvalintais galais keturkampio dėmės, kurių teritorijoje aptikta 49 grublėtosios keramikos puodų šukės (jų ten būta labai daug, visų nerinkta). Vienoje dirvos vagoje buvo iškastas 1x0,5 m pločio šūrfas. Tamsus kultūrinis sluoksnis (pilka ir tamsi žemė su medžio anglimis, perdegusiais akmenimis siekė 0,5 m storį, o po juo pasirodė dar tamsesnės žemės, matyt, židinio dalis, sluoksnis, kurio nelietėmę, nes geriausiai jį atidengti būtų gyvenvietės tyrinėjimo metu) yra pilnas radinių: lipdytos grublėtu ir lygiu paviršiumi keramikos, perdegusių kaulų, skaldytų ir apdegusių akmenų, medžio anglių, pelenų, perdegusio molio. Ši 0,5 m storio kultūrinio sluoksnio dalis gali būti datuojama viduriniojo geležies amžiaus laikotarpiu. (Ši gyvenvietė gali būti tapati, kurią buvo aptikusi 1970 m archeologė E. Butėnienė. Ji buvo įtraukta į kultūros paminklų sąrašą, bet vėliau išbraukta, kaip nieko joje nesančio). Kartu aptikta puodų šukių lygiu paviršiumi.

Tame pačiame lauke, PV Kunigo kalno pašlaitėje buvo aptikta 14 akmenų amžiaus dirbinių: titnaginių gremžtukų, retušuotų skelčių, nuoskalų, skaldytinių bei masyvus akmeninis įtveriamasis kaplys. Be to, surinkta daug titnago žaliavos. Didžioji dauguma titnaginių dirbinių buvo aptikta snėlingame dirvos grunte po dirvožemio sluoksniu, kuriame esama grublėtos keramikos. Tai rodo, kad po grublėtosios keramikos gyvenvietės sluoksniu esama vėlyvojo neolito laikotarpio gyvenvietės kultūrinis sluoksnis nežymiai apardytas čia gyvenusių viduriniojo geležies amžiaus gyventojų bei dabartinio arimo. Šią gyvenvietę, kaip akmenų ir geležies amžių, reiktų įtraukti į kultūros paminklų sąrašą ir nuo šių metų pradėti saugoti (nearti, nekasti).

Žydiškių kaimo akmuo su ženklais



viet. Kunigo kėliai

viet. Vertimai

viet. Asynas

ŽYDIŠKĖS

ŽYDIŠKĖS

viet. Čiūšelių revelis

Kaltu Kopyliūvo kaimas

Žydiškių senovės gyvenimė

Atimie su ženkais

ŽYDIŠKĖS

Kaltu Kunigo kaimas

250sg

ŽYDIŠKĖS

Žydiškių kaimo vadinimė

Vaitkūnų senovės gyvenimė ir gyvenimas

Vaitkūnų kaimo vadinimė

VAITKŪNAI

ir gyvenimas

252sg

ŽYDIŠKĖS

ŽYDIŠKĖS



Žyd iškių ženklintas akmuo. (Kaišiadorių rj.)



2

Žydiškių kaimo akmenų ir geležies amžių gyvenvietė (Kaišiadorių rj.).

Žydiškių kaimo akmuo su ženklais yra Kaišiadorių raj. Nemaitonių apyl. Žydiškių kaimo ŠV dalyje prie ankščiau buvusio Švenčiaus ežero kranto, 300 m į ŠR nuo Žydiškių akmens ir geležies amžių gyvenvietės, 600m į Š nuo dabartinio Švenčiaus ežero kranto, dešinėje Nemaitonys - Žydiškės kelio pusėje, 27 m į P nuo minėto kelio, krūmais apaugusiam buvusio ežero atšlaitėje (Pav.8).

Granitinio akmens luistas yra 120 cm ilgio ir 53 cm pločio. Dalis akmens yra žemėje. Šiauriniame akmens šone yra iškaltas gyvatės-žalčio atvaizdas. Gyvatės-žalčio galva yra elipsės formos 5x8 cm skersmens, o kūnas 93 cm ilgio vinguriuoja vienoje tiesėje su jos galva. Uodegos galas tarsi pasiekia žemės paviršių (pav.9).

Virš gyvatės-žalčio yra iškalti dar du trumpesni grioveliai lygiagretūs gyvatės-žalčio kūnui, tik žymiai trumpesni. Viršutinis 26 cm ilgio, apatinis - 42 cm. Akmenį, matyt, reiktų laikyti paslėptą, kad kas neišvežtų, o šią teritoriją apie akmenį saugoti.

Kloninių Mijaugonių gyvenvietė

Kloninių Mijaugonių gyvenvietė yra Kaišiadorių raj. Kietaviškių apyl. Kloninių Mijaugonių kaimo vakarinėje dalyje, ŠR Ilgio ežero krante, 320 m į P nuo kelio Elektrėnai - Kudonys. Ežero pakrantės šlaite, 200 m į Š nuo vienintelės prie ežero Kloninių Mijaugonių kaimo sodybos šiuo metu ariamoje ir dirvonuojančioje dirvoje buvo aptiktos 57 lipdytos ir 2 žiestos puodų šukės lygiu paviršiumi, skaldytų akmenų. Gyvenvietės kultūrinis sluoksnis pažeistas arimo, vietomis jis yra išlikęs 10-15 cm storio (Pav.10).

Gyvenvietės teritorijoje buvo iškasti trys šurfai 1x1 m pločio. Juose visuose pastebėtas vienodas ženės susisluoksniavimas. Po velėna arba iš kart arime atsidendę pilkšvas žemės sluoksnis, kuriame aptinkama keramika, perdegę ir apskaldyti akmenys, smulkūs medžio angliukai.

Minėtame arime ir dirvonuojančios žemės paviršiuje buvo aptikta 30 titnaginių dirbinių; gremžtukų, ašmenėlių-peilių, rėžtukas, retušuotų skelčių ir nuoskalų, ašmenėlių skirtų medžioklės ir žvejybos įrankiams, skaldytinių dalių.

Keramikos, kurios molio masėje yra stambiai grūsto granito priemaišų, aptikta kartu su titnaginiais dirbiniais ir atskirai, dažniau virš jų. Titnaginiai dirbiniai ir pastarosios puodų šukės daugiausia buvo aptiktos priesmėlyje ir po pilku žemės sluoksniu. Matyt, vietomis akmenys ir geležies amžiaus kultūriniai sluoksniai vienas kitą dengia. Paviršiuje aptikta ir geležies gargažių, kurios ne visos rinktos, tik paimta rinkiniui keletas iš jų.

Pagal radinius minėtą gyvenvietę galima datuoti dviem atskirais chronologiniais laikotarpiais: viršutinį pilkos spalvos sluoksnį vėlyvuojų geležies amžiumi, o apatinį esanti balkšvame smėlyje - neolito laikotarpiu. Gyvenvietę reiktų įtraukti į kultūros paminklų sąrašą.

Vilūnų gyvenvietė

IMASTYVAS

201a9



ELCHINIAI ALIAUGONIS

NECHINIAI ALIAUGONIS

Kloninis Mykologinis seoves, gyvendyste

G

1954

1269

2010

449

ELCHINIAI ALIAUGONIS

1954

1954

1954

14

1954

1954

2010

2010

2010

2010

2010

2010

2010

2010

2010

2010

1954

1954

1954

1954

1954

1954

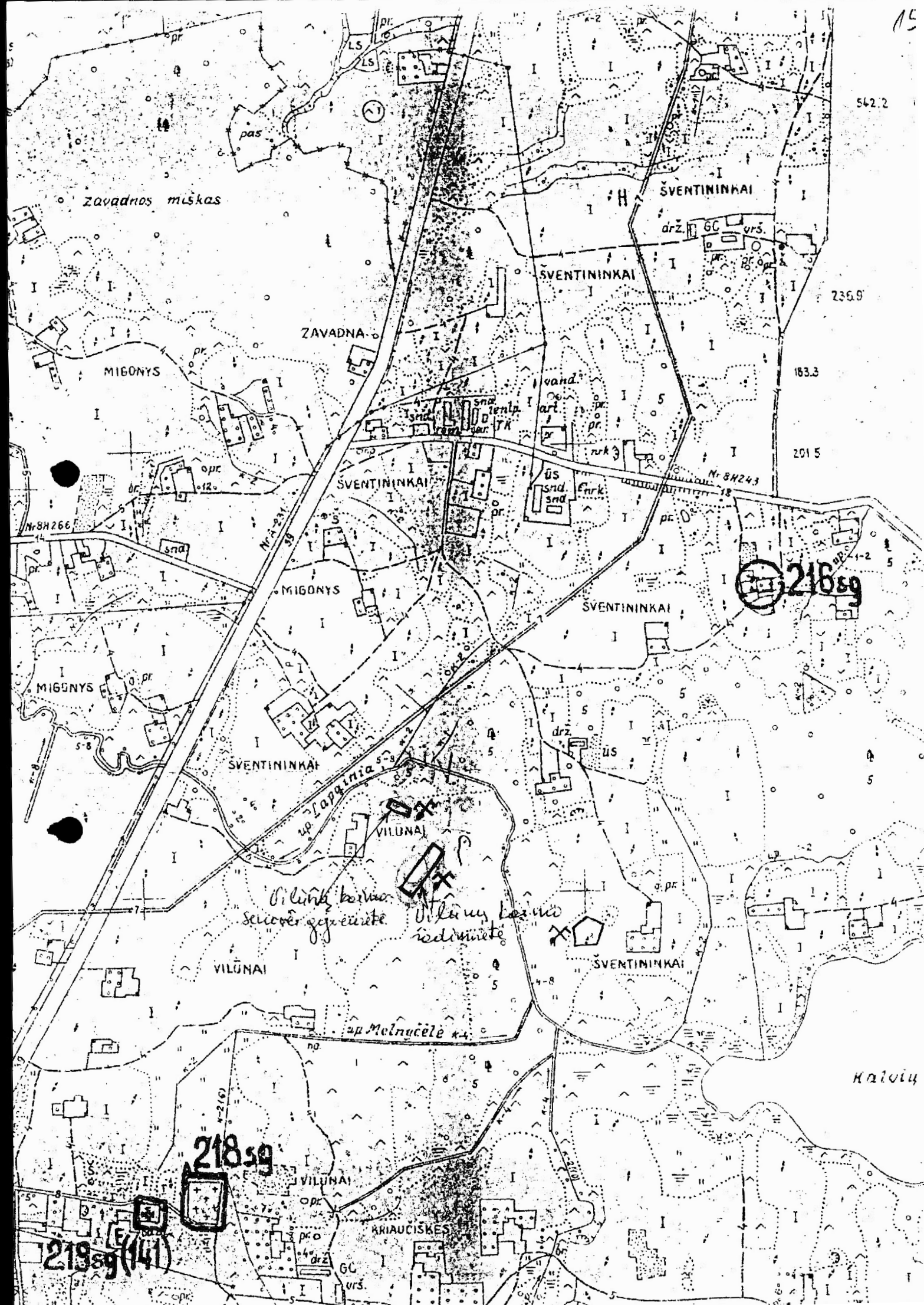
1954

1954

1954

1954

1954





Vilūnų kaimo (Kaišiadorių rj.) gyvenvietės topografija. Vieta pažymta kryželiu.

Vilūnų gyvenvietė yra Kaišiadorių raj. Kruonio apyl. ŠR Vilūnų kaimo dalyje Lapainios upės kilpoje. Lapainios upė gyvenvietę supa iš V, Š ir R. Gyvenvietė yra kairioje Lapainios upės pakrantėje, 60 m į P nuo jos ir 500 m į R nuo kelio Kruonis - Vilūnai, 860 m į ŠV nuo dabartinės Lapainios upės ištakos iš Kalvių ežero (Pav.11). Dar visai neseniai Vilūnų gyvenvietės pakraštį skalavo Kalvių ežeras, o gyvenvietės egzistavimo metu gyvenvietė buvo prie Lapainios ištakos iš Kalvių ežero. Gyvenvietė yra pietinėje kalvos atšlaitėje, 40 m į R nuo gyventojų sodybos. Šiuo metu ariamoje dirvoje buvo aptikti 62 vnt. įvairių neolito laikotarpių titnaginių ir akmeninių dirbinių: grandukų, kirvis, peilių-ašmenėlių, retušuotų nuoskalų ir skelčių, ašmenėlių skirtų žvejybos ir medžioklės įrankiams, skaldytų akmenų. Aptikta ir skaldyto kvarcito bei akmeninis įtvėriamasis kaplys Kultūrinis sluoksnis yra storesnis nei 25-30 cm. Galutinai ištirti šurfą neleido paminklo teritorijos šeimininkai, išviję iš savo naudojamos žemės plotų. Nustatyta, kad gyvenvietės kultūrinis sluoksnis pereina į durpingą buvusio ežero salpą (Pav.12). Žemesnėje gyvenvietės vietoje buvo aptikta akmeninių tinklų pasvarų, akmeninis įtvėriamasis kaplys ir keramikos, kurios molio masėje yra daug grūsto granito.

Gyvenvietės teritorija šiuo metu užsėta rugiais, todėl juos nukirtus, reiktų palikti gyvenvietės teritoriją dirvonuoti. Pagal radinius, gyvenvietę galima būtų datuoti viduriniu neolito laikotarpiu.

Kareivonių gyvenvietė

Kareivonių gyvenvietė yra Kaišiadorių raj. Kietaviškių apyl. ant viršutinės buvusio prieš melioraciją uždurpėjusio ežero šiauriniame krante aukštesnės terasos Girelės kaimo pietinėje dalyje, 400 m į Š nuo spėjamo Kareivonių (Girelės) piliakalnio, 500 m į R nuo bevardžio melioruoto upelio (dešiniojo Kientos intako), tarp pil. P. Lankos sodybos ir vieškelio Kareivonys-Liutonys ariamoje smėlėje dirvoje, klonyje tarp dviejų kalvelių. Gyvenvietė yra 150 m į ŠR nuo pil. P. Lankos sodybos ariamoje dirvoje (Pav.13). Dalis gyvenvietės kultūrinio sluoksnio yra pažeista arimo, dalis, apie 30-35 cm dar išliko. Kultūrinis sluoksnis yra rusvo smėlio grunte Buvo ištirtas 1 kv. m. plotas. Jame nuo dabartinės dirvos paviršiaus, apie 35-40 cm gylėje, rusvame smėlyje rasta titnaginių dirbinių priklausančių mezolito laikotarpiui. Dirbiniai nors ir mezolito laikotarpio, bet, matyt, yra ne vieno laikotarpio, nes vieni turi patiną, kiti be jos. Šurfe buvo aptikti trys dirbiniai: skeltė, retušuota skeltė ir skaldytinio dalis. Ariamos dirvos paviršiuje surinkta 18 titnaginių dirbinių: kirvis, rėžtukas, gremžtukas-grandukas, skaldytinių dalys, skeltės, nuoskalos.

Pagal radinius ši gyvenvietė gali būti datuojama mezolito laikotarpiu. Ją reiktų įtraukti į kultūros vertybių sąrašą.

Vaitkūnų gyvenvietė

Vaitkūnų gyvenvietė yra Kaišiadorių raj. Nemaitonių apyl. Vaitkūnų kaimo Š dalyje, V Švenčiaus ežero pakrantėje, 130 m į V nuo vakarinio ežero kranto ant aukštos viršsalpinės ežero terasos, šalia asfaltuoto keliuko vedančio iš Nemaitonių



Kareivonių kaimo gyvenvietė (Kaišiadorių rj.). Vasarąjumi apaugusi kalvelė prie mašinos.

gyvenvietės į valčių priplauką. Nuo kelio Nemaitonys-Klieriškės iki gyvenvietės rytų kryptimi yra 1,1 km, o iki kelio Vaitkūnai - Nemaitonys PV kryptimi 500 m, nuo gyvenvietės iki Alsycios upelio ištakos iš Švenčiaus ežero ŠR kryptimi 250 m. (Pav.14). Dalis gyvenvietės kultūrinio sluoksnio apnaikinta tiesiant minėtą kelią. P ir centrinėje gyvenvietės dalyje išliko 5-10 cm storio kultūrinis sluoksnis esantis tuoj pat po velėna. Centrinė ir Š gyvenvietės dalis yra ariama. Kultūrinis sluoksnis yra priešmėlyje iki 25-30 cm gylio nuo dabartinio žemės paviršiaus. Tai pastebėta ištyrus 1kv. m. plotą. Po priešmėliu, giliau atsidengė molio sluoksnis. Tyrinėtame šurfe aptikti du titnaginiai dirbiniai: ašmenėlis ir retušuota nuoskala. Ariamoje dirvoje ir šalia kelio sustumdytoje žemėje aptikti dar 27 titnaginiai dirbiniai: retušuota skeltė, peilis, medžioklės ir žvejybos įrankiams skirti ašmenėliai, nuoskalos, skaldyti akmenys, akmeniniai tinklų pasvarai, keramikos su grūsto granito priemaisomis.

Pagal radinius gyvenvietę galima būtų datuoti vėlyvuuoju neolitu ir senuoju žalvario amžiumi. Ją reiktų įtraukti į kultūros vertybių sąrašus, nors dalis gyvenvietės tikrai yra sunaikinta.

Kalvių gyvenvietė

Kalvių gyvenvietė yra Kaišiadorių raj. Kruonio apyl. į PV nuo Kalvių miestelio, pietinėje kalvių ežero pakrantėje, apie 200 m į V nuo Kalvių pilkapyno (AR-277) ir 800 m į PV nuo Kalvių bažnyčios ant aukštutinės ežero terasos ariamame lauke ir tarp Kalvių ežero ir lauko esančiame miške. (Pav.15). Čia ariamame lauke buvo aptikti 118 titnaginių epipaleolito ir mezolito laikotarpio dirbinių; titnaginis kirvis, retušuotos skeltės ir nuoskalos, ašmenėliai skirti medžioklės ir žvejybos įrankiams, antgalių įkotės, grąžtai, kvarciniai dirbiniai, netaisyklingi skaldytiniai. Išsiskiria du dirbinių kompleksai pagal patiną ir dirbinių gamybos būdą. Kultūrinis sluoksnis yra tuoj po velėna, miškožemiu, arime prasideda nuo jo paviršiaus. Gyvenvietės kultūrinis sluoksnis - tai rusvos spavos smėlis, kuris nuo žemės paviršiaus siekia 30-50 cm storį. Ankstyvasis, su balta patina, titnaginių dirbinių kompleksas koncentravosi aukščiausioje kalvos (vakarinėje) pusėje, o vėlyvesnis, nors arimo ir sumaišytas su pirmojo komplekso dirbiniais, yra žemiau - į pietus ir į vakarus nuo ankstyvojo dirbinių komplekso.

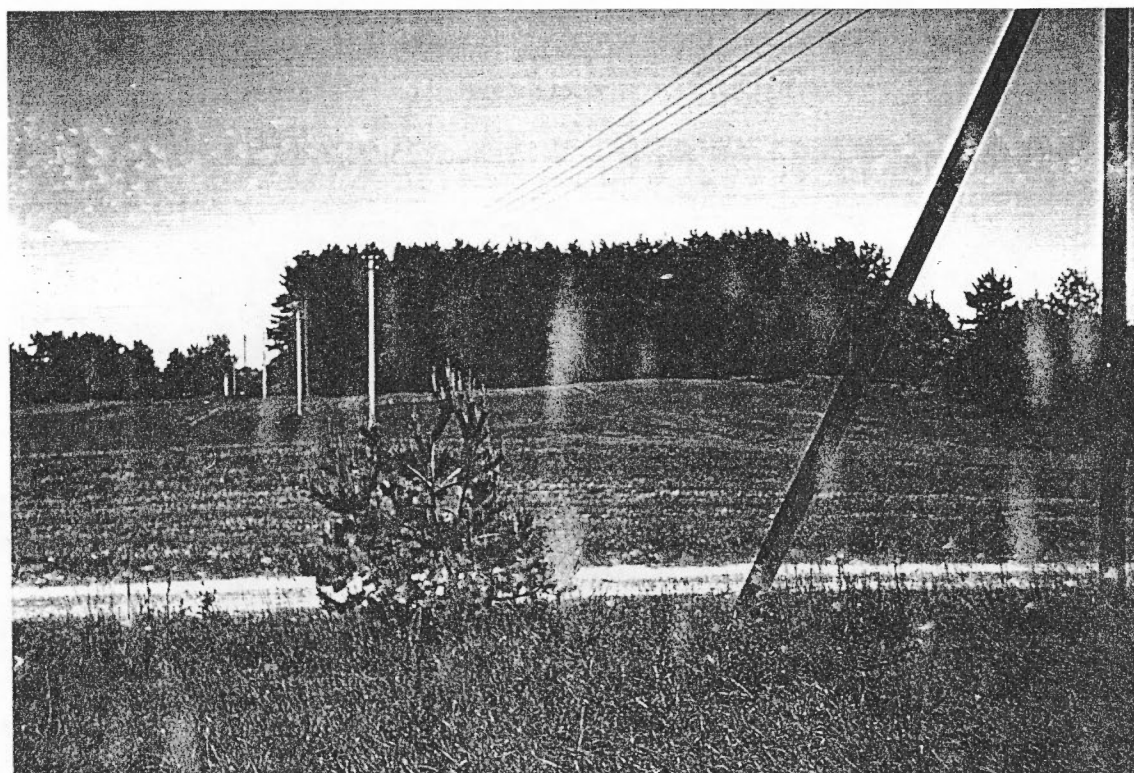
Dalis kultūrinio sluoksnio yra pažeista arimo, o rytinė dalis - bulviarūsių. Gyvenvietės teritorijoje, jos rytinėje dalyje neseniai yra stovėjusi sodyba, nes rytinėje gyvenvietės dalyje dar auga senas apleistas sodas (Pav.16).

Pagal radinius Kalvių gyvenvietę galima datuoti epipaleolito ir ankstyvojo mezolito laikotarpiu. Ją kuo greičiau reikia įtraukti į kultūros vertybių sąrašą.

RADIMVIETĖS:

Ekspedicijos metu buvo aptiktos aštuonios radimvietės, kurias detaliau ištyrus gali paaiškėti, kad jos gali turėti dar išlikusius kultūrinius sluoksnius:

Vaitkūnų kaimo



Kalvių gyvenvietė (Kaišiadorių rj.). Gyvenvietė yra pamiškyje ir apleisto sodo pakraštyje.

Vaitkūnų kaimo radimvietė yra Kaišiadorių raj. Nemaitonių apyl. vakarinėje Vaitkūnų kaimo dalyje, vakarinėje Švenčiaus ežero pakrantėje, kairiame bevardžio upelio, įtekančio į Švenčiaus ežerą, krante, 400 m į ŠR nuo kelio Vaitkūnai - Nemaitonys ant aukštos ir stačios ežero ir upės terasos, 70 m į V nuo Švenčiaus ežero vakarinio kranto. Ariamame dirvone buvo aptikti 55 titnaginiai, akmeniniai dirbiniai: retušuotos skeltės, grandukas, nuoskalos, skaldytiniai. Aptikta viena puodo šukė. Kultūrinio sluoksnio pėdsakų aptikti nepavyko (Pav.17).

Žydiškių kaimo

Žydiškių kaimo radimvietė yra Kaišiadorių raj. Nemaitonių apyl. Žydiškių kaimo PV pakraštyje, 50 m į P nuo Žydiškių kapinių, Švenčiaus ežero šiaurinėje pakrantėje ant dviejų neaukštų kalvelių, kurios šiuo metu ariamos buvo aptikta 16 titnaginių dirbinių: retušuotų skelčių, nuoskalų, akmeninių tinklų pasvarų (akmeninių tinklų pasvarų aptikta labai daug, todėl daugelį jų palikome vietoje), žiestos keramikos. Tai, matyt, neolitinės gyvenvietės pėdsakai ir vėliau, čia buvusios kaimavietės liekanos. Atskirose buvusios gyvenvietės vietose gali būti išlikę kultūrinio sluoksnio pėdsakai. Tai nustatyti nepavyko, nes apsodintame ir suartame dirvone daugelyje vietų kasti šurfų negalėjome (Pav.18).

Vilūnų kaimo

Vilūnų kaimo radimvietė yra Kaišiadorių raj. Kruonio apyl. 100 m į P nuo apriktos Vilūnų neolitinės gyvenvietės, kairiame Lapainios upės krante ant dviejų neaukštų ariamų kalvelių, kurios yra 170 m į V nuo Lapainios upės. Ant rytinės kalvelės buvo aptikta tik titnaginių dirbinių: skaldytinis, nuoskalos ir dvi skeltės. Ant antros - vakarinės kalvelės buvo aptikta titnaginių dirbinių: šoninis gremžtukas, grandukas, skaldytiniai, skeltės ir molinis verpstukas. Atskirose kalvelių vietose gali būti išlikęs kultūrinis sluoksnis. Paga radinius ant vakariės kalvelės būta žalvario amžiaus gyvenvietės, o ant rytinės - neolitinės (Pav.19).

Kudonių kaimo

Kudonių kaimo radimvietė yra Kaišiadorių raj., Kietaviškių apyl. 150 m nuo Ilgio ežero šiaurinio kranto, šalia kelio Kudonys - Kloniniai Mijaugonys esančios sodybos teritorijoje-smėlyne. Čia buvo aptikta titnaginių dirbinių: skelčių nuoskalų, skaldytinių, lipdytos ir žiestos keramikos, skaldytų akmenų. Kultūrinio sluoksnio būvimą nustatyti neleido sodybos šeimininkai. Pagal radinius čia turėjo būti dviejų laikotarpių gyvenvietės: neolito ir XII-XIII amžių (Pav.20).

Šuolių kaimo

Šuolių kaimo radimvietė yra Kaišiadorių raj. Kietaviškių apyl. Šuolių kaimo pietinėje dalyje tarp Briaunio ir Švenčiaus ežerų, 150 m į Š nuo sodybos, vienintelės esančios tarp dviejų minėtų ežerų, ariamame dirvone buvo aptiktas akmeninis su

skyle kotui kirvis ir daug akmeninių tinklų pasvarų bei šlifotu paviršiumi akmenų. Aptiktas vienas titnaginys skaldytinis ir titnaginė yla. Čia, matyt, yra buvusi žalvario amžiaus gyvenvietė (Pav.21).

Butkiemio kaimo

Butkiemio kaimo radimvietė yra Kaišiadorių raj. Kruonio apyl pietinėje Butkiemio kaimo dalyje, Kalvių ežero šiauriniame krante antrame nuo rytinio ežero kranto pusiasalyje apaugusiam mišku aptikta lipdytos keramikos, kurios molio masėje yra augalinių priemaišų. Keramiką aptikta 25 cm storio pilkšvo smėlio sluoksnyje, kuriame yra daug medžio degėsių. Šis sluoksnis tyrinėtame 1 kv. m ploto šurfe atsidendė tuoj pat po miškožemiu. Tolesni tyrinėjimai galėtų patikslinti ar čia nesama akmenų amžiaus gyvenvietės (Pav.22-23).

Šventininkų kaimo

Šventininkų kaimo radimvietė yra Kaišiadorių raj. Kruonio apyl., Šventininkų kaimo pietinėje dalyje, 150 m į R nuo Lapainios upės, jos dešiniajame krante ir 400 m į ŠV nuo Lapainios ištakos iš Kalvių ežero, 90 m į vakarus nuo sodybos dirvonuojančioje pievoje. Čia buvo aptikta 12 titnaginių mezolito laikotarpiu datuojamų dirbinių: rėžtukas, skeltė su utilizacija, retušuotos nuoskalos ir skeltės. Kultūrinis gyvenvietės sluoksnis, matyt, jau perartas kelis kartus (Pav.24).

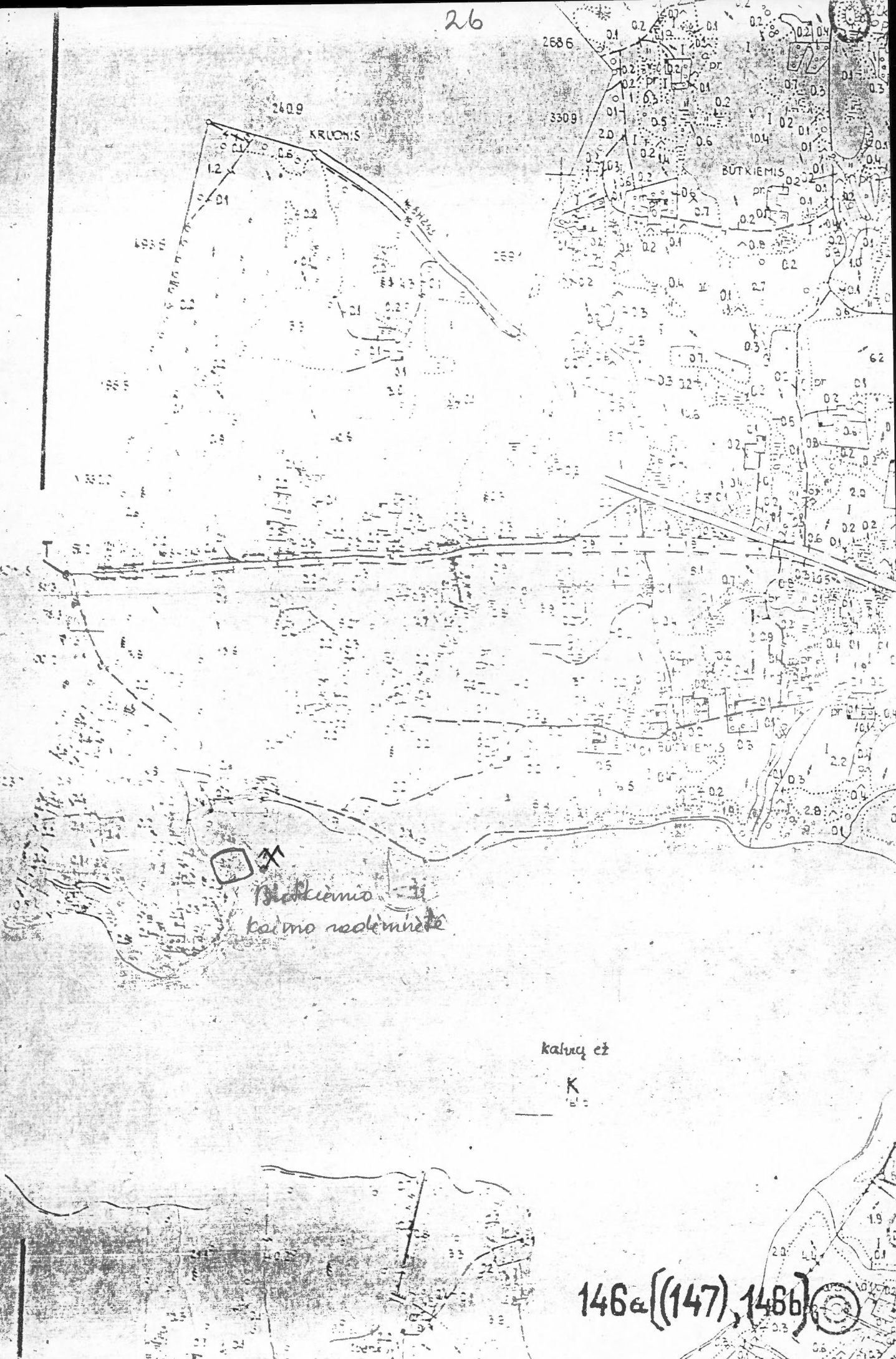
Basonių kaimo

Basonių kaimo radimvietė yra Kaišiadorių raj. Kruonio apyl. kairiajame Lapainios upės krante, 450 m į P nuo Basonių piliakalnio, 40 m į P nuo Lapainios upės, durpyne, vadinamoje Vaito pieva, buvo aptikti 7 titnaginiai dirbiniai: grandukas - gremžtukas, grandukas, gremžtukas, skaldytiniai, akmeniniai tinklų pasvarai, akmeninis kirtiklis, skaldyti akmenys ir nedidelis skaldyto gintaro gabaliukas. Buvusios gyvenvietės kultūrinis sluoksnis, matyt, yra pažeistas arimo, vietomis jis gali būti išlikęs. Pagal radinius buvusi gyvenvietė turėtų būti datuojama vėlyvojo neolito laikotarpiu (Pav.25).

IŠVADOS

Žvalgomieji archeologiniai tyrinėjimai parodė, kad Centrinė Lietuvos teritorija archeologiniu požiūriu dar labai mažai ištirta. Tyrinėjimų metu nustatyta:

1. Ateityje reiktų daugiau vykdyti žvalgomųjų archeologinių tyrinėjimų, nes labai daug paminklų yra sunaikinta per pastaruosius dešimtmečius
2. Stacionariųjų archeologinių ekspedicijų metu archeologams reiktų pasižvalgyti po artimiausias apie tiriamą paminklą esančias vietas.
3. Pietinėje Kaišiadorių rajono dalyje dar yra daug vietovių, kurias reiktų archeologams žvalgyti. Šios ekspedicijos metu buvo aptikti 9 nauji archeologiniai



146a((147), 146b)

paminklai ir 8-ios radimvietės, keturiose iš jų: Vilūnų, Butkiemio, Basonių ir Žydiškių gali būti dar išlikę kultūriniai sluoksniai.

RADINIŲ SĄRAŠAS

Iš Bajorų degintinio kapinyno

1. Ietigalis įmominis su išryškinta plunksna. Ietigalio smaigalys nulaužtas, o įmovo vienas kraštas užlenktas. Ietigalio ilgis 25 cm, plotis ties plunksna 3 cm. Įmovo ilgis 8 cm. Įkotės pjūvis apvalus, o ties plunksna - taisyklingo rombo (Pav. 26).
2. Skambaliukas žalvarinis skirtas kamanų papuošimui. Kilpelė, skirta pritvirtinimui prie kamanų nulūžusi. Skambalėlio apatinėje dalyje yra įpjova. Skambaliuko skersmuo 1,3 cm. (Pav. I)
3. Skambaliukas žalvarinis skirtas žirgo kamanų papuošimui su kilpele ir įpjova apatinėje dalyje. Viduje yra akmenukas. Jo skersmuo 1,4 cm, aukštis 2 cm. (Pav. I).
4. Skambaliukas žalvarinis skirtas žirgo kamanų papuošimui su kilpele ir įpjova apatinėje dalyje. Skambaliuko skersmuo 1,1 cm, aukštis - 1,7 cm. (Pav. I).
5. Skambaliuko žalvarinio fragmentas (šonas), išliko kilpelė ir vienas šonas. Skambaliuko skersmuo 1,1 cm, aukštis 1,7 cm. (Pav. I).
6. Apkalėlis žalvarinis disko formos su kniedele centre. Apkalėlio skersmuo 1 cm. (Pav.).
7. Liežuvėlis žalvarinis nuo sagties pagamintas iš žalvarinės vielos. Viela keturkampio pūvio formos. Liežuvėlio ilgis 2,8 cm. (Pav. I).
8. Kilpelė susukta iš žalvarinės vielos. Jos ilgis 3 cm. (Pav. I).
9. Apkalėlio žalvarinio su kniedele fragmentas. Apkalėlis turi įsm aukelę. Apkalėlio ilgis 1,2 cm, plotis 0,8 cm. (Pav.).
- 10-22. Apkalėlių žalvarinių fragmentai susilydę į vieną masę.
23. Apkalas geležinis disko formos su kniedele centre. Apkalas, matyt, nuo arklio kamanų sujungimo vietos. Jo skersmuo 2,9 cm. (Pav. I).
24. Puodo žiesto angos pakraštėlis S formos, puoštas banguota linija, 3,5x2,5 cm, sienelės storis 0,8 cm.
25. Puodo žiesto angos pakraštėlis S formos, puoštas dviem lygiagrečių banguotų linijų įspaudų eilutėmis, 3,9x4 cm, sienelės storis 0,7 cm.
26. Puodo žiesto angos pakraštėlis S formos, puoštas banguota horizontalia eilute, 4,2x4,5 cm, sienelės storis 0,6 cm.
27. Puodo žiesto angos pakraštėlis S formos, 3,2x2,2 cm, sienelės storis 0,7 cm.
28. Puodo žiesto angos pakraštėlis S formos, 2,5x2,5 cm, sienelės storis 0,5 cm.
29. Puodo žiesto angos pakraštėlis S formos, 3,1x2,3 cm, sienelės storis 0,5 cm.
30. Puodo žiesto angos pakraštėlis S formos, 2,3x2,8 cm, sienelės storis 0,6 cm.
31. Puodo žiesto angos pakraštėlis S formos, puodo sienelė susideda iš dviejų dalių, briaunoje likosujungimo žymė. Briauna puošta smulkiomis įkartėlėmis, 2,8x1,8 cm. Sienelės storis 0,7 cm.

32. Puodo apžiesto angos pakraštėlis S formos, 2x1,5 cm. Sienelės storis 0,5 cm.
33. Puodo žiesto angos pakraštėlis S formos, 4x2,5 cm, sienelės storis 0,7 cm.
34. Puodo apžiesto angos pakraštėlis S formos, 2,4x2 cm, sienelės storis 0,8 cm.
35. Puodo žiesto angos pakraštėlis S formos, 2,8x1,8 cm, sienelės storis 0,8 cm.
36. Puodo žiesto angos pakraštėlis S formos, 2,5x1,7 cm, sienelės storis 0,7 cm.
37. Puodo žiestoangos pakraštėlis S formos, 2,5x1,5 cm, sienelės storis 0,6 cm.
38. Dubenėlio dugnelis, lipdytas, 3,8x3,1 cm su priedugniu.
39. Puodo sienelės dalis puoštabanguota įspaudu juostele, 2,5x2,5 cm, sienelės storis 0,6 cm.
40. Puodo žiesto sienelės dalis puošta dviem horizontalių linijų ir viena banguotu įspaudu eilutėmis, 3x3,2 cm, sienelės storis 0,7 cm.
41. Puodo žiesto sienelė puošta trim lygiagrečių linijų eilutėmis, 3x3,7 cm. Sienelės storis 0,5 cm.
42. Puodo žiesto sienelės dalis puošta trim plačiomis lygiagrečiomis juostelėmis, 2,3x2,7 cm, sienelės storis 0,5 cm.
43. Puodo žiesto sienelės dalis puošta trimis lygiagrečiomis linijų eilutėmis, 1,9x2cm, sienelės storis 0,7 cm.
44. Puodo žiesto sienelės dalis puošta šešiomis lygiagrečiomis linijų eilutėmis, 2,1x3 cm, sienelės storis 0,7 cm.
45. Puodo žiesto sienelės dalis puošta banguota linija, 3,1x2cm, sienelės storis 0,5 cm.
46. Puodo žiesto sienelės dalis puošta trimis linijomis, 2,3x3 cm, sienelės storis 0,7 cm.
47. Puodo žiesto sienelės dalis puošta trimis lygiagrečiomis linijomis, 1,7x3,6 cm, sienelės storis 0,7 cm.
48. Puodo žiesto sienelės dalis puošta dviem lygiagrečiomis linijomis, 2,5x2,2 cm, sienelės storis 0,6 cm.
49. Puodo žiesto sienelės dalis puošta trimis lygiagrečiomis linijomis, 1,7x3,5 cm, sienelės storis 0,8 cm.
50. Puodo žiesto profiliuotos sienelės dalis lygiu paviršiumi, 4,7x5,1 cm, sienelės storis 0,6 cm.
51. Puodo žiesto profiliuotos sienelės dalis lygiu paviršiumi, 4,2x2,5 cm, sienelės storis 0,7 cm.
- 52-57. Puodų sienelės lipdytos lygiu paviršiumi. Sienelių storis 0,6-0,7 cm.
- 58 - 125. Puodų šukės žistos ir apžistos lygiu paviršiumi
126. Grandukas pagamintas iš skaldytinio dalies, ašmenėlis įgaubtas ir retušuotas statmenu retušu. Ilgis 2,8 cm, plotis 1,8 cm.
127. Skeltės apatinė dalis. Ilgis 1,8 cm, plotis 1,1 cm. Vienas šonas retušuotas smulkiu retušu.
- 128-129. Nuoskalos.
130. Akmuo skaldytas ir škifuotu vienu šonu. Ilgis 3 cm, plotis 2,6 cm.

Iš Žaslių gyvenvietės

131. Puodo angos pakraštėlis, lipdytas, brūkšniuotosios keramikos briauninio tipo, išliko kaklelio ir briaunos dalis, puošta ties šonine briauna katpedėlių

(šampelių) įspaudų eilute. Paviršius horizontaliai brūkšniuotas, molio masėje-grūstas granitas. 4x3,5 cm, sienelės storis 0,7 cm.

132-181. Puodų šukės, brūkšniuotosios keramikos kultūros, kurių paviršius vertikaliai ir horizontaliai brūkšniuotas. Puodų šukės smulkios, jų molio masėje gausu grūsto granito, sienelių storis nuo 0,4 cm iki 0,8 cm.

182. Puodo angos pakraštėlis S formos, kurio paviršius grublėtas, molio masėje yra smulkiai grūstas granitas. 4x3 cm dydžio ir 0,8 cm storio.

183. Puodo angos pakraštėlis, kurio paviršius nežymiai grublėtas. Kaklelis profiliuotas - S formos. 2,4x2,1 cm dydžio, 0,9 cm storio.

184-197. Puodų šukės, grublėtosios keramikos, kurių paviršius grublėtas, molio masėje yra grūsto granito, sienelių storis nuo 0,6 iki 1 cm. Puodų šukės įvairaus dydžio.

198-224. Puodų šukės lygiu paviršiumi, dalis yra žiestų kitos lipdytos, jų molio masėje yra smėlio ir labai nedaug smulkiai grūsto granito. Puodų šukės yra nuo 0,5 cm iki 1,1 cm storio.

225. Puodo angos pakraštėlis, nuo žiesto puodo, vidus padengtas glazūra, kaklelio pakraštėlis atloštas ir užrietas išorėje, paviršius lyguspuoštas banguojančios linijos viena eilute. Puodas šone turėjo briauną. 6,1x4,3 cm. Sienelės storis 0,7 cm.

226. Puodo angos pakraštėlis, nuo žiesto puodo, briauna atlošta į išorę, paviršius ir vidus lygus. 2,9x4 cm, sienelės storis 0,9 cm.

227. Puodo angos pakraštėlis, nuo žiesto puodo, kaklelis profiliuotas - S formos, paviršius ir vidus lygūs. 2,4x1,9 cm, sienelės storis 0,7 cm.

228. Puodo angos pakraštėlis, nuo žiesto puodo, kaklelis staigiai plonėjantis ir profiliuotas - S formos. Paviršius ir vidus lygus. 4x3,1 cm, sienelės storis 0,9 cm.

229. Puodo angos pakraštėlis, nuo žiesto puodo, briauna atlošta į išorę. Paviršius lygus ir puoštas įstrižomis trumpomis linijomis sukomponuotomis į vieną eilutę. 4,1x2,3 cm, sienelės storis 0,7 cm.

230. Puodo ašelė 4,2 cm ilgio ir 1,1 cm skersmens.

231. puodo sienelės dalis, nuo žiesto puodo, kurios paviršius puoštas įstrižomis įkartėlėmis, sienelės storis 0,8 cm, 2x3 cm dydžio.

232-238. Puodų šukės nuo žiestų puodų. Sienelių storis nuo 0,4 iki 1,3 cm.

239. Skaldytinis netaisyklingos formos, nuoskalos ir skeltės skeltos iš įvairių vietų, dirbinys apsidaužęs nuo to, kad buvo žemės paviršiuje. Aukštis 3,3 cm, plotis 3,5 cm.

240. Skeltės dalis su nulaužta viršūne, nulaužta briauna retušuota smulkiu retušu. Skeltės ilgis 2,7 cm, plotis - 1,5 cm.

241. Kaltas titnaginis perdirbtas iš kito dirbinio, nes vietomis likusi balta patina.. Kaltas platėjančiais ašmenimis, ašmenėliai retušuoti smulkiu plokščiu retušu. Kalto įtvaros šonuose yra utilizacija. Kalto ilgis 3 cm. ašmenėlio ilgis 2,7 cm. (Pav. 8).

242. Skeltė, kurios galas iš kuprelės pusės retušuotas smulkiu pusiau statmenu retušu. Skeltė, kaip gremžtukas panaudota nuskilus jai nuo šlifoto dirbinio, nes skeltės priekinė pusė šlifotu paviršiumi. Ilgis 1,9 cm, plotis - 1,4 cm.

243-246. Vidutinio dydžio geležies gargažės.

Iš Žydiškių kaimo gyvenvietės

Akmens amžiaus kultūrinio sluoksnio radiniai:

247. Kaplys akmeninis įtvėriamasis, kurio šonai šlifuoti paviršiumi, ašmenys išgaubti bemaž simetriški ir vietomis nuo darbo išsidaužę. Pentis pusapvalė, priekis išgaubtas, kita pusė lygi. Kaplio priekinė ir kuprelės pusės natūralios, nežymiai aptašytos. Kaplio ilgis 15 cm, ašmenų ilgis 6 cm, penties plotis 5 cm.. Kaplio storis ties pentimi 4 cm. (Pav. 6).
248. Gremžtukas galinis pagamintas iš skeltės, kurio ašmenėliai retušuoti pusiau statmenu retušu. Priekinėje pusėje yra 5 negatyvai, kuprelės pusėje viename šone visa briauna yra retušuota smulkiu retušu, o priekinėje pusėje priešingame šone taip pat yra smulkus retušas ir utilizacija. Utilizuota ir kito šono briauna. Gremžtuko ilgis 2,8 cm, plotis ties ašmenimis 1,3 cm. (Pav. 6).
249. Skaldytinio dalis, kurioje išliko trys negatyvai. Viena šoninė briauna turi utilizaciją, kita yra nuskilusi. Aukštis 3,2 cm, plotis - 0,8 cm. (Pav. 6)
250. Nuoskala, kurios viena briauna yra retušuota smulkiu statmenu retušu. Ilgis 1,9 cm, plotis - 1,4 cm.
251. Skaldytinio dalis, kuri turi 6 negatyvus, gale yra smulkus statmenas retušas. Dirbinys primena galinį gremžtuką. Ilgis 4,1 cm.
- 252-259 titnaginės nuoskalos.
260. Masyvi nuoskala, kurios viena briauna turi iš abiejų pusių utilizaciją. Ilgis 3,3 cm, plotis - 6 cm.
261. Puodo šukė lygiu paviršiumi, kurios molio masėje yra augalinių ir smėlio priemaišų.
262. Titnago žaliavos gabalas.
- Iš Grublėtosios keramikos gyvenvietės sluoksnio:
263. Puodo plokščiadugnio priedugnis. Šoninės sienelės storis 0,5 cm, dugno sienelės 0,4 cm. Dugno skersmuo turėjo būti apie 8-9 cm. puodo dalies skersmuo 4 cm, išlikusios puodo dalies aukštis 2,5 cm. Sienelė grublėtu paviršiumi. (Pav. 6).
264. Puodo plokščiadugnio priedugnis. Sienelės storis 0,9 cm, dugno sienelės - 0,9 cm. Dugno skersmuo galėjo būti apie 10 cm. (Pav. 6)..
- 265-301. 37-ios grublėtosios keramikos puodų šukės. Visos didesnės ar mažesnės yra ryškiai grublėtu paviršiumi, rausvos spalvos, molio masėje daug grūsto granito.
- Vėlyvojo geležies amžiaus keramika:
- 302-309. Aštuonios puodų šukės lygiu paviršiumi, jos smulkios, sienelių storis nuo 0,6 iki 0,9 cm.
310. Žiesto puodo angos pakraštėlis. puodas buvęs profiliuotas S formos kakleliu. Puodo šukės ilgis 2,2 cm, plotis - 1,8 cm, storis - 0,6 cm.
311. Puodo, žiesto, šukė lygintu paviršiumi, tamsi. Sienelės storis 0,4 cm. Šukės ilgis 2,8 cm, plotis - 2,6 cm.
312. Geležinio dirbinio fragmentas. Dirbinio paviršius aprūdyjęs. ilgis 5 cm, plotis 2,6 cm.
313. Apskaldytas perdegęs akmuo netaisyklingo keturkampio formos. Ilgis 6,5 cm, plotis 5 cm, storis - 2,5 cm.

Iš Kloninių Mijaugonių gyvenvietės:

Akmens amžiaus sluoksnio:

314. Plati titnaginė skeltė su žieve. Vienas šonas iš priekinės pusės nudaužytas ir čia pastebima utilizacija, matyt, tai gremžtuko ruošinys. Ilgis 5 cm, plotis 3,8 cm.

315. Rėžtukas pagamintas iš skeltės dalies, kurios kuprelės pusėje viename šone yra plokščias retušas. Nulaužtos skeltės galo viename šone yra rėžtukinė išskala. priekinėje skeltės pusėje yra 6 negatyvai. Ilgis 1,7 cm, plotis 1,8 cm, išskalos ilgis 0,8 cm. (Pav. 10).

316. Ašmenėlis, pagamintas iš vidurinės skeltės dalies, kurio priekinėje pusėje yra 3 negatyvai. Iš priekinės pusės viename šone yra utilizacija, kitame pusiau statmenas retušas, iš kuprelės pusės abiejuose šonuose yra taip pat utilizacija. Ilgis 1,4 cm, plotis 1 cm. (Pav.).

317. Dirbinio fragmentas pagamintas iš masyvios nuoskalos, perdegęs. Dveiose dirbinio kraštinėse pastebimas retušas ir utilizacija. Dirbinio ilgis 1,7 cm, plotis 2,2 cm.

318. Gremžtukas galinis pagamintas iš skeltės, kurios priekinėje pusėje yra 4 negatyvai, ašmenėliai retušuoti pusiau statmenu retušu. Gremžtuko abu šonai iš kuprelės ir priekinės pusės turi retušą ir utilizaciją. Ilgis 2,3 cm, plotis 1,2 cm. (Pav. 10)

319. Ašmenėlis pagamintas iš vidurinės skeltės dalies, kurio abiejuose šonuose iš priekinės ir kuprelės pusių yra utilizacija. Ilgis 1,7 cm, plotis 1,3 cm. (Pav. 10)

320. Nuoskala, kurios viena briauna iš priekinės pusės turi utilizaciją. Ilgis 2,2 cm, plotis 1,4 cm.

321. Ašmenėlis, kuris pagamintas iš vidurinės skeltės dalies, kurio vienas šonas iš kuprelės pusės yra retušuotas smulkiu statmenu retušu. Ilgis 1,3 cm, plotis 1,8 cm. (Pav.)

322. Gremžtukas galinis pagamintas iš skeltės apatinės dalies. Ašmenėlis retušuotas smulkiu statmenu retušu. dirbinys perdegęs, nuo perdegimo pakraščiai aptrupėję. Ilgis 2 cm, plotis 1,8 cm. (Pav. 10).

323. Skaldytinio dalis, kuris buvęs netaisyklingas. Viena skaldytinio kraštinė yra statmenai retušuota. Aukštis 2,9 cm, plotis 2 cm.

324. Skaldytinio, kūginio, smaigalis. Yra 7 negatyvai. Aukštis 0,9 cm, skersmuo 0,9 cm.

325. Grandukas kvarcinis pagamintas iš nuoskalos, kurio viename šone yra ašmenėlis. Ilgis 2,4 cm, plotis 1,7 cm. (Pav. 10).

326-330. Skeltės.

331-342. Nuoskalos.

Iš geležies amžiaus gyvenvietės kultūrinio sluoksnio:

343-401. puodų šukės, lipdytos lygiu paviršiumi. jų molio masėje yra smėlio, grūsto granito, paviršius pilkšvos ir rausvos spalvos, nuo 0,6 cm iki 1,6 cm storio sienelėmis. Viena puodo šukė yra nuo kaklelio, kuris buvo profiliuotas S formos. Puodo šukės ilgis 4,7 cm, plotis 2,5 cm.

402-403. Puodų šukės žiestos, Viena nuo puodo angos pakraščio, jos ilgis 4,5 cm, plotis 4 cm, sienelės storis 0,8 cm. Kita puodo šukė rusvos spalvos nuo puodo pilvelio puošta banguotų neištisinių linijų ornamentu, jos ilgis 4,3 cm, plotis 4 cm. (Pav. 10)

404. Geležies gargažė.

Iš Vilūnų gyvenvietės:

405. Akmeninis įtveriamasis, smailejančia pentimi kaplys lėšio formos skersinio pjūvio, kurio ašmenys iš vienos pusės labiau išryškinti. Ašmenys simetriški, šonuose yra pasilikusi utilizacija ir nežymios išskalos nuo įtvaros. Kaplio ilgis 13,4 cm, plotis ties ašmenimis 7,5 cm, ties pentimi - 4 cm, storis 4,3 cm. (Pav. 9).
406. Pasvaras tinklo akmeninis netaisyklingos trapecijos formos su trimis išskalomis šonuose. 6,2x4,5x3,3 cm.
407. Puodo šukė lipdyta lygiu paviršiumi, kurios pakraštyje yra įrėžtas brūkšnys, rusvos spalvos, jos molio masėje yra smėlio, augalinių priemaišų. 5,3x3,5 cm, storis sienelės 0,7 cm.
408. Puodo šukė lipdyta, rausvos spalvos, jos molio masėje yra grūsto granito. 2,5x1,8 cm, sienelės storis 0,6 cm.
409. Skeltė, kurios ilgis 2,6 cm, plotis 1,4 cm.
410. Skeltė, kurios ilgis 3,3 cm, plotis 2,1 cm. Šonuose iš priekinės pusės yra utilizacija.
411. Skeltė, kurios ilgis 3,7 cm, plotis 1,7 cm. Viename šone yra utilizacija.
412. Skeltė, kurios ilgis 2,7 cm, plotis 1,6 cm. Viename šone yra nežymi utilizacija.
413. Skaldytinis su dviem aikštelėmis. Aukštis 3 cm, skersmuo - 2 cm.
414. Skaldytinio vienagalio dalis. Aukštis 2,4 cm, skersmuo - 2,2 cm.
415. Skaldytinis netaisyklingas. Aukštis 2 cm, skersmuo - 2 cm. Viena briauna yra retušuota smulkiu statmenu retušu.
416. Skaldytinis vienagalis, kurio aukštis 3,5 cm, skersmuo - 3,8 cm. Viena briauna turi utilizaciją.
417. Skaldytinis netaisyklingas, apsitrynęs, kurio aukštis 1,8 cm, skersmuo - 1,7 cm.
418. Grandukas-retušinis rėžtukas, pagamintas iš masyvios nuoskalos. Du granduko ašmenėliai retušuoti smulkiu statmenu retušu. Rėžtukinė išskala yra prie granduko ašmenėlio. Ilgis 2,2 cm, plotis 2,8 cm. (Pav. 9).
419. Nuoskala, kurios viename šone yra utilizacija, gale taip pat utilizacija pasilikusi nuo gremžimo. Ilgis 2,5 cm, plotis 2,2 cm. (Pav. 9).
420. Gremžtukas pagamintas iš nuoskalos, ašmenėlis retušuotas statmenu retušu. Ilgis 2,6 cm, plotis 2,3 cm. (Pav. 9).
421. Grandukas pagamintas iš nuoskalos. Ašmenėlis retušuotas smulkiu statmenu retušu. Ilgis 3 cm, plotis 1,9 cm. (Pav. 9).
422. Nuoskala, kurios viena briauna turi utilizaciją. Ilgis 2,5 cm, plotis 1,7 cm.
423. Gremžtukas galinis pagamintas iš nuoskalos, ašmenėlis retušuotas smulkiu statmenu retušu. Ilgis 2,6 cm, plotis 2,5 cm. (Pav. 9).
424. Skeltė, kurios priekinėje pusėje viename šone yra utilizacija ir smulkus retušas, o priešingame šone iš kuprelės pusės yra plokščias retušas. Ilgis 3,6 cm, plotis 1,2 cm.
425. Grandukas pagamintas iš masyvios nuoskalos, ašmenėlis retušuotas stambiu statmenu retušu. Ilgis 3,5 cm, plotis 3,6 cm. (Pav. 9).
426. Kirvukas, įtveriamasis, pagamintas iš masyvios nuoskalos. Ašmenėliai retušuoti stambiu retušu, viename šone iškilęs. Kirvelis užaštrintas būdavo iš šono nuskeliant ties ašmenimis skeltę palei ašmenų ilgį. Kirvis netaisyklingo lėšio skersinio pjūvio,

kirvio ilgis 3,8 cm, plotis 4,1 cm. Kirvio šonai yra įgaubti. Ašmenų ilgis 4,1 cm, penties plotis 3,3 cm. (Pav.9).

427. Nuoskala trikampio formos, iš priekinės pusės visos briaunos retušuotos smulkiu statmenu retušu. Ilgis 2,1 cm, plotis 2,2 cm. (Pav.9).

428. Skeltė, kurios viename šone yra utilizacija, o gale iš priekinės pusės vos žymus smulkus retušas. Ilgis 2,7 cm, plotis 2,1 cm. (Pav.9)

429. Ašmenėlis pagamintas iš apatinės skeltės dalies, kurios priekinėje pusėje yra 5 negatyvai., o abiejuose šonuose - utilizacija. Utilizacija pastebima ir iš kuprelės pusės abiejuose šonuose. Ilgis 2,4 cm, plotis 1,2 cm. (Pav.9)

430. Ašmenėlis pagamintas iš skeltės, kurios priekinėje pusėje yra 4 negatyvai. Iš abiejų pusių abiejuose šonuose yra utilizacija. ilgis 2,6 cm, plotis 1,1 cm. (Pav.).

431. Ašmenėlis pagamintas iš apatinės skeltės dalies, kurios priekinėje pusėje yra 5 negatyvai. Iš priekinės pusės abiejuose šonuose briaunos retušuotos, o iš kuprelės pusės abiejuose šonuose utilizacija. Ilgis 2 cm, plotis 1,2 cm. (Pav.9)

432. Ašmenėlis pagamintas iš vidurinės skeltės dalies. Ilgis 0,7 cm, plotis 1 cm. (Pav.).

433. Kvarcito nuoskala. Ilgis 1,4 cm, plotis 1,2 cm.

434-469. Titnaginės nuoskalos.

Iš Kareivonių gyvenvietės:

470. Gremžtukas-grandukas pagamintas iš masyvios nuoskalos, gremžtuko ir granduko ašmenėliai retušuoti stambiu statmenu retušu. Ilgis 3,7 cm, plotis 3,2 cm. (Pav.4).

471. Kirvelis įtvėriamasis pagamintas iš skaldytinio. Ašmenėliai siaurėjantys. Ilgis 5,5 cm, plotis ties pentimi 4 cm, ties ašmenimis 2,1 cm. (Pav.4).

472. Skaldytinio dalis, kurio aukštis 3,8 cm, plotis 3,6 cm.

473. Skeltė, kurios šonuose yra iš priekinės pusės utilizacija. Ilgis 5 cm, plotis 1,8 cm.

474. Retušinis rėžtukas šoninis, pagamintas iš nuoskalos. Ilgis 2,5 cm, plotis 1,3 cm. (Pav.4).

475. Skaldytinio dalis, kurio aukštis 2,6 cm, plotis 3 cm.

476. Skaldytinio dalis, kurio aukštis 2,5 cm, skersmuo 2,5 cm.

477. Skeltė, kurios viename šone iš kuprelės pusės yra utilizacija, ilgis 3,1 cm, plotis 1,3 cm.

478. Nuoskala, kurios viename šone iš priekinės pusės yra utilizacija, jos ilgis 1,9 cm, plotis 1,3 cm.

479. Grandukas pagamintas iš masyvios nuoskalos, kurios viename šone yra ašmenėlis, kuris retušuotas statmenu retušu. Ilgis 2,1 cm, plotis 1,7 cm. (Pav.4)

480. Skeltė, kurios šonuose iš priekinės pusės yra utilizacijos ir dalis briaunų retušuoti. Ilgis 3 cm, plotis 1,6 cm. (Pav.4).

481. Skaldytinis netaisyklingos formos, kurio aukštis 3,7 cm, plotis 2,5 cm.

482. Nuoskala netaisyklingos formos, kurios briaunos turi utilizaciją. Aukštis 2,8 cm, plotis 3 cm.

483-487. Nuoskalos.

Iš Vaitkūnų gyvenvietės:

488. Peilis pagamintas iš skeltės. Abieji ašmenėliai šonuose turi utilizaciją. Ilgis 4 cm, plotis 1,5 cm. (Pav. 3)
489. Skeltė, kurios abiejuose šonuose iš priekinės pusės ir viename iš kuprelės pusės yra utilizacija. Ilgis 3,4 cm, plotis 1,6 cm. (Pav. 3).
490. Skaldytinio dalis, matyt, vienagalio. Aukštis 2,8 cm, plotis 1,4 cm.
491. Skaldytinio dalis, netaisyklingo. Aukštis 2,4 cm, skersmuo - 4,6 cm.
492. Skaldytinis, netaisyklingos formos. Aukštis 5,5 cm, skersmuo 5 cm.
493. Ašmenėlis pagamintas iš apatinės skeltės dalies, kurios ilgis 1,1 cm, plotis 0,8 cm. (Pav. 3).
494. Ašmenėlis pagamintas iš vidurinės skeltės dalies, kurio šonuose iš abiejų pusių yra utilizacija. Ilgis 1,1 cm, plotis 1,1 cm. (Pav. 3).
495. Ašmenėlis pagamintas iš vidurinės skeltės dalies, kurio šonuose iš priekinės pusės yra utilizacija. Ilgis 1,1 cm, plotis 1,3 cm. (Pav. 3).
496. Ašmenėlis pagamintas iš apatinės skeltės dalies, kurio viename šone iš priekinės pusės yra smulkus retušas. Ilgis 1,4 cm, plotis 1 cm. (Pav.).
- 497-517. Titnaginės nuoskalos.

Iš Kalvių gyvenvietės:

Pirmasis kompleksas su balta patina:

518. Skeltė plati, kurios abiejuose šonuose iš abiejų pusių yra utilizacija. Ilgis 4,3 cm, plotis 2,5 cm.
519. Skeltė, kurios šonuose iš abiejų pusių yra utilizacija. Ilgis 3,5 cm, plotis 1,4 cm.
520. Skeltė nuo vienagalio skaldytinio, kurios viename šone iš abiejų pusių yra utilizacija. Ilgis 5,2 cm. Plotis 1,7 cm.
521. Skeltė nuo vienagalio skaldytinio, kurios viename šone iš priekinės pusės yra utilizacija. Ilgis 2,9 cm, plotis 1,1 cm.
522. Skeltė, kurios abiejuose šonuose iš abiejų pusių yra utilizacija. Ilgis 2,8 cm., plotis 1,5 cm.
523. Skeltės viršutinė dalis. Ilgis 2,5 cm, plotis 0,9 cm.
524. Skeltės apatinė dalis, kurios šonuose iš abiejų pusių yra utilizacija. Ilgis 3,5 cm, plotis 1,3 cm.
525. Skeltė, kurios abiejuose šonuose iš priekinės pusės yra utilizacinis retušas. Ilgis 4,6 cm, plotis 1,4 cm.
526. Skeltės viršutinė dalis, kurios ilgis 2,5 cm, plotis 1,4 cm.
527. Skeltės viršutinė dalis, kurios ilgis 2,4 cm, plotis 2,1 cm.
528. Skeltė, kurios abiejuose šonuose iš abiejų pusių yra utilizacija. Ilgis 3,1 cm, plotis 1,5 cm.
529. Skeltės vidurinė dalis - ašmenėlis, kurio viename šone iš priekinės pusės yra utilizacija. Ilgis 1,6 cm, plotis 1,2 cm.
530. Ašmenėlis, pagamintas iš vidurinės skeltės dalies. Ilgis 1,3 cm. plotis 0,8 cm.
531. Vidurinė skeltės dalis. Ilgis 1,2 cm, plotis 1,1 cm.
532. Mikrorėžtukas. Ilgis 1,2 cm, plotis 1,1 cm. (Pav. 7).
533. Skeltės viršutinė dalis, jos vienas šonas iš priekinės pusės yra retušuotas, o kitas šonas iš priešingos pusės turi utilizaciją. Jos ilgis 3,4 cm, plotis 1,2 cm. (Pav. 1).

534. Kvarcitinė nuoskala, kurios viename šone iš priekinės pusės yra statmenas retušas, ašmenėlis primena granduko ašmenis, nes yra įgaubti. Ilgis 1,9 cm, plotis 1,3 cm. (Pav. 1)
- 535-564. Nuoskalos.
565. Nuoskala nuo pataisytos skaldytinio aikštelės. Jos ilgis 5,5 cm, plotis 3 cm, storis 0,9 cm. (Pav. 1)
- Antrasis kompleksas be patinos:
566. Kirvis įtvėriamasis, titnaginis, pagamintas iš skaldytinio. Kirvis skersiniame pjūvyje netaisyklingo lešio pjūvio. Kirvio ašmenys užaštrinti retušu. Ilgis 5,8 cm, ašmenų ilgis 3,5 cm. (Pav.)
567. Skaldytinis dvigalis. Jo aukštis 6,6 cm, skersmuo - 4,8 cm.
568. Skaldytinio dalis, kurio aukštis 4,5 cm, skersmuo - 2 cm.
569. Skaldytinio dalis, kurio aukštis 3,5 cm, skersmuo - 2,4 cm.
570. Skaldytinis su keturiomis aikštelėmis. Aukštis 5,8 cm., skersmuo 3,7 cm.
571. Skaldytinio dalis. Aukštis 4,5 cm. skersmuo - 4,7 cm.
572. Skeltė retušuotu pakraščiu iš kuprelės pusės. Ilgis 2,2 cm, plotis 0,8 cm. (Pav. 1)
573. Antgalis su nežymiai išryškinta įkote iš priekinės pusės. Vienoje įkotės pusėje retušas yra statmenas ir stambus, kitoje smulkus, kuprelės pusėje yra tik dvi plokščios išskalėlės ties įkote. Viršūnė nuskilusi. Ilgis - 3,4 cm, plotis 1,5 cm. (Pav. 1)
574. Skeltė, kurios viename šone iš priekinės pusės yra retušas. Ilgis 3,2 cm, plotis 1 cm.
575. Skeltė, kurios viename šone iš vienos pusės yra retušas, o tame pačiame šone iš kuprelės- retušas. Ilgis 6,1 cm, plotis 3 cm. (Pav. 1)
576. Skeltė, kurios viename šone iš priekinės ir kuprelės pusių yra utilizacija. Ilgis 3,5 cm, plotis 2,1 cm. (Pav. 1)
577. Skeltė, kurios viename šone iš abiejų pusių yra utilizacija, matyt, nuo pjovimo. Ilgis 3,7 cm, plotis 1,9 cm. (Pav. 1)
578. Skeltės apatinė dalis. Ilgis 2,6 cm, plotis 1,6 cm.
579. Skeltės vidurinė dalis. Viename šone iš kuprelės pusės yra plokščias retušas. Ilgis 1,6 cm, plotis 2,8 cm. (Pav. 1)
580. Skeltės vidurinė dalis, kurios viename šone iš kuprelės pusės yra utilizacija. Ilgis 2,9 cm, plotis 1,6 cm.
581. Skeltė, kurios abu šonai iš priekinės pusės ir vienas iš kuprelės turi utilizaciją. Ilgis 4,1 cm, plotis 1,9 cm.
582. Drožiamasis peilis pagamintas iš masyvios skeltės, kurios viename šone iš kuprelės pusės yra smulkus statmenas retušas. Ilgis 3,8 cm, plotis 2 cm. (Pav.)
583. Skeltė, kuri abiejuose šonuose iš abiejų pusių turi utilizaciją. Ilgis 3,5 cm, plotis 1,3 cm. (Pav. 1)
584. Skeltės viršutinė dalis, kurios vienas šonas iš kuprelės pusės yra retušuotas smulkiu retušu. Ilgis 2,2 cm, plotis 1,5 cm. (Pav. 1)
585. Skeltės viršutinė dalis, kurios abiejuose šonuose iš abiejų pusių yra utilizacija. Ilgis 3,3 cm, plotis 2,1 cm.
- 586-590. Apatinės skelčių dalys.
- 591-596. Skeltės.
- 597-600. Skaldytinių dalys.

601-605. Vidurinės skelčių dalys.

606-608. Skeltės nuo skaldytinių aikštelių pataisymo.

609-636. Nuoskalos.

Dirbiniai iš radimviečių:

Iš Vaitkūnų :

637-667. Nuoskalos.

668-677. Skaldytinių dalys.

678. Akmuo perskeltas pusiau ir skaldytas. 5,1x1,5x2,6 cm.

679. Skaldytinis su trimis aikštelėmis, netaisyklingos formos. Aukštis 3,4 cm, skersmuo 2,5 cm. (Pav. 2)

680. Skeltės apatinė dalis. Ilgis 2,3 cm, plotis 2 cm.

681. Nuoskala, kurios viename šone iš priekinės pusės yra plokščias retušas. Ilgis 4,5 cm, plotis - 2,8 cm.

682. Nuoskala,, kurios pakraščiais ir kuprelės pusės visais pakraščiais yra utilizacija. Ilgis 2,5 cm, plotis 2 cm.

683. Skeltė, kurios viename šone iš priekinės pusės yra plokščias retušas. Ilgis 2,7 cm, plotis - 1 cm.

684. Skeltės apatinė dalis buvusi ugnyje. Ilgis 1,7 cm, plotis - 1,4 cm.

685. Skeltė, kurios viename šone iš priekinės pusės yra retušas. ilgis 2,4 cm, plotis - 1,4 cm.

686. skeltė. Ilgis 1,3 cm, plotis 0,4 cm.

687-691. nuoskalos

692. Puodo šukė rusvos spalvos, kurios molio masėje yra daug grūsto granito. 2,8x2,2 cm, storis sienelės 0,9 cm.

Iš Žydiškių:

693. Akmeninis pasvaras netaisyklingo keturkampio formos. Kiekviename jo šone yra įkartos. 7x6,2x4,4 cm. Tinklo pasvaras pagamintas iš rusvo granito.

Titnaginiai dirbiniai:

694. Skaldytinio dalis, kurios išlikusi tik viena aikštelė. Aukštis 2,3 cm, skersmuo 1,2 cm.

695. Gremžtukas galinis, pagamintas iš nuoskalos, ašmenėlis retušuotas smulkiu statmenu retūšu. Ilgis 1,5 cm, plotis 1,8 cm. (Pav.).

696. Gremžtukas galinis ir šoninis, pagamintas iš masyvios skeltės apatinės dalies Galinis ašmenėlis retušuotas stačiu stambiu retūšu., o šoninis - smulkiu statmenu retūšu. Ilgis 2,8 cm, plotis - 2,2 cm. (Pav.).

697. Gremžtukas galinis, pagamintas iš nuoskalos, ašmenėlis retušuotas smulkiu pusiau statmenu retūšu. Ilgis 2 cm, plotis 2,3 cm. (Pav.).

698. Grandukas-gremžtukas pagamintas iš nuoskalos, ašmenėliai retušuoti stambiu statmenu retūšu. Ilgis 3,7 cm, plotis 3,3 cm. (Pav.).

699. Grandukas ? pagamintas iš stambios nuoskalos. Ašmenėlis retušuotas smulkiu statmenu retūšu. Ilgis 2,3 cm, plotis 2,2 cm. (Pav.).

700. Skeltė. Ilgis 2,8 cm, plotis 1,8 cm.

701. Skeltės apatinė dalis, kurios kuprelės pusėje viename šone yra plokščias retušas, priekinėje pusėje viename šone yra utilizacija. Ilgis 3,5 cm, plotis 2,9 cm.

702. Nuoskala, kurios vienas šonas iš kuprelės pusės yra smulkiai retušuotas.

703-704. Skaldytinių dalys.

705-709. Nuoskalos.

Keramika:

710-720. Žiestos puodų šukės, kurių molio masėje yra smulkiai grūstų granito gabalėlių, smėlio. Viena puodo šukė nuo puodo angos. Puodas buvęs C formos kakleliu, keturių puodų šukių paviršius pajuodintas.

Iš **Vilūnų**:

721. Verpstuko molinio fragmentas, išlikusi viršutinė dalis ir skylė. Verpstukas lipdytas, lygiu paviršiumi, molio masėje yra smėlio. Verpstuko skersmuo 6 cm, aukštis 2,3 cm, skylės diametras 1,6 cm. (Pav. 41).

722. Skaldytinio dvigalio fragmentas. Aukštis 3,8 cm, skersmuo - 2,8 cm.

723. Skeltė, kurios vienas šonas iš priekinės ir kuprelės pusių yra retušuotas plokščiu retušu. Ilgis 4,4 cm, plotis 1,5 cm. (Pav.).

724. Šoninis gremžtukas pagamintas iš dvigalio skaldytinio dalies. Ašmenėlis retušuotas smulkiu statmenu retušu. Ilgis 4,2 cm, skersmuo - 2,5 cm. (Pav.)

725. Galinis gremžtukas pagamintas iš apatinės skeltės dalies. Ašmenėlis retušuotas stambiu statmenu retušu. Ilgis 3,1 cm, plotis - 2,2 cm. (Pav. 41).

726. Vidurinė skeltės dalis, kurios abu šonai iš priekinės pusės retušuoti smulkiu pusiau statmenu retušu. Ilgis 1,3 cm, plotis - 1,9 cm. (Pav. 41)

727. Grandukas šoninis, pagamintas iš anksčiau nuskeltos skeltės, kuri yra patinuota, o granduko ašmenėliai retušuoti smulkiu statmenu retušu patinos neturi. Ilgis 3,9 cm, plotis - 2,2 cm. (Pav. 41)

728. Puodo šukė lipdyta. Jos molio masėje gausu grūsto granito. Sieneles storis 0,7 cm, 2,5x3 cm.

729-742. titnaginės nuoskalos.

Iš **Kudonių**:

743. Skaldytinis su trimis aikštelėmis. Aukštis 7,7 cm, skersmuo - 3,5 cm.

744-745. Nuoskalos.

746. Skaldytinis dvigalis. Aukštis 2,7 cm, skersmuo 1,5 cm.

747. Pasvaras akmeninis, apskaldytas, apdegęs. Šonuose yra dvi išskalos. 7,5x5,2x3,8 cm.

748. Lipdyta puodo šukė, pakraštėlis I formos kakleliu, jų paviršius ir vidus horizontaliai brūkšniuotu paviršiumi. 3x3 cm. Sieneles storis 0,5 cm. Molio masėje yra grūsto kvarco. Tai, matyt, akmens amžiaus puodo šukė. (Pav. 123).

749-758. Puodų šukės lipdytos, molio masėje yra grūsto granito.

759. Molio tinko gabalas, perdegęs. 3x1,8x1,3 cm.

Iš **Šuolių**:

760. Kirvis akmeninis apvalapentis, šlifotu paviršiumi, netaisyklingo keturkampio skersinio pjūvio su skylė kotui. Išliko pentis su skylė kotui, kirvio ašmenys nuskilę. Ilgis 4,9 cm, plotis 5,1 cm, skylės kotui skersmuo 1,8 cm. Penties ilgis 4,7, plotis 3,8 cm. (Pav. 5)

761. Skaldytinis dvigalis. Aukštis 2,8 cm, skersmuo 2 cm.

762. Yla titnaginė pagaminta iš masyvios nuoskalos. Ašmenėlių ilgis iki petelių 1 cm. Ilgis 3,2 cm, plotis 2,3 cm.

22

Iš Butkiemio:

763. Puodo šukė, kurios molio masėje yra augalinės priemaišos. Šukės sienelės storis siekia 0,6 cm, ilgis 2,5 cm, plotis 1,7 cm. (Pav. 12).

764. Puodo šukė su augalinėmis ir mineralinėmis priemaišomis molio masėje. Ilgis 1,7 cm, plotis 1,1 cm. (Pav. 12)(-2)

Iš Šventininkų:

765. Rėžtukas kampinis, pagamintas iš masyvios nuoskalos. Ilgis 4,4 cm, plotis 3,7 cm. (Pav.).

766. Skaldytinis su patina, dvigalis. Jo ilgis 2,4 cm, skersmuo 1,7 cm.

767. Apatinė skeltės dalis. Ilgis 2,3 cm, plotis 2,7 cm.

768. Nuoskala, kurios viena briauna iš vienos pusės ir kita iš kitos pusės yra retušuota. Matyt, tai yra. Ilgis 4,5 cm, plotis 1,8 cm. (Pav.)

769. Skeltė, kurios viena kraštinė iš priekinės pusės yra retušuota. Ilgis 3,4 cm, plotis 1,3 cm.

770. Mikrorėžtukas pasilikęs nuo skeltės dalijimo. Išliko skeltės apatinė dalis. Ilgis 1,9 cm, plotis 1,9 cm. (Pav.)

771-777. Nuoskalos.

778. Puodo šukė, kurios molio masėje yra grūsto kvarcito, paviršius rusvos spalvos. sienelės storis 0,7 cm, šukės ilgis 3,1 cm, plotis 2,7 cm. (Pav.)

Iš Basonių:

779. Pasvaras tinklui, akmeninis, trikampio formos, kurio šonuose yra trys išskalės. 10x9x5 cm.

780. Pasvaras tinklui, akmeninis, netaisyklingo trikampio formos, kurio šonuose yra trys išskalės. 10,2x7,5x4,8 cm.

781. Galastuvas pagamintas iš smiltainio, jis pailgo netaisyklingo keturkampio formos. Šlifavimui skirta viena plokštuma. Ilgis 12 cm, plotis 5 cm, storis 3,1 cm.

782. Skaldytinio dvigalio dalis. Aukštis 2,1 cm, skersmuo 2,3 cm.

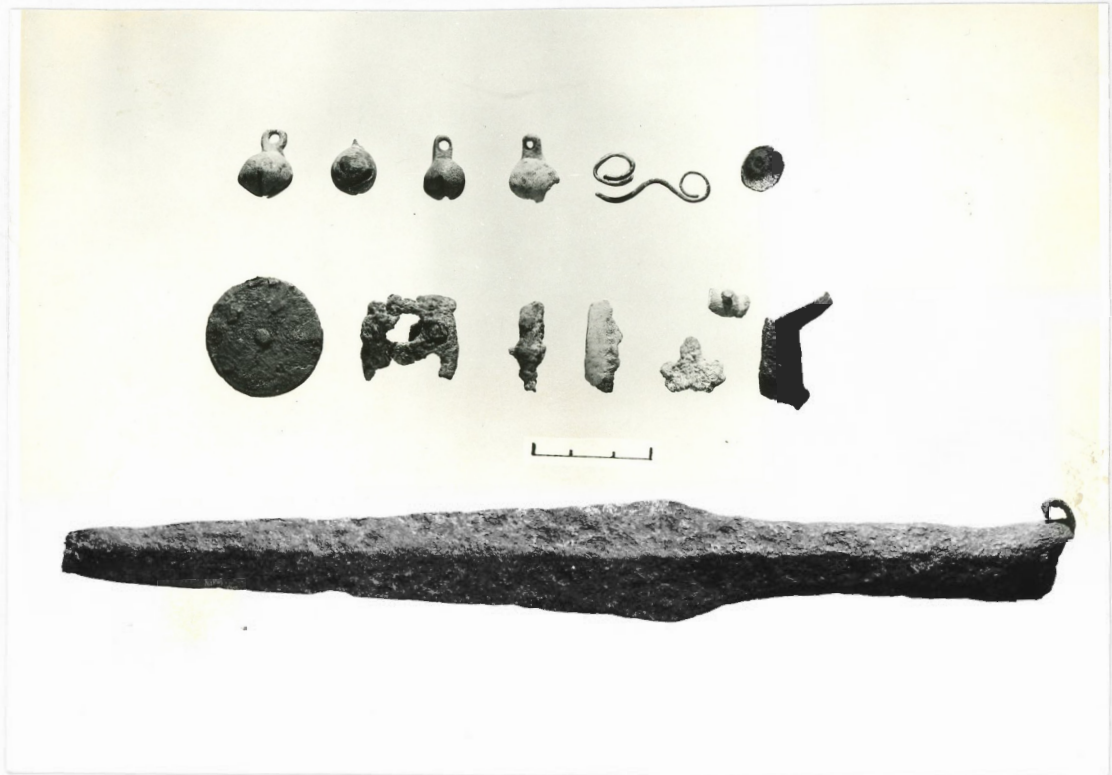
783. Grandukas pagamintas iš nuoskalos, ašmenėlis retušuotas stambiu statmenu retušu. Ilgis 2,2 cm, plotis 2,2 cm. (Pav.).

784-787. Nuoskalos.

788. Puodo šukė, kurios molio masėje yra smėlio. sienelės storis 0,6 cm. 3x2,2 cm.

789. Gintaro žaliavos gabaliukas, nuskeltu šonu. Ilgis 2,6 cm, plotis 1,8 cm.

3



Pav. 1

Bajorų (Kaišiadorių rj) degintinis kapinynas. Iš jo surinkti radiniai

4



Pav. 2

Vaitkūnų gyvenvietės (Kaišiadorių rj) radiniai

5



Pav. 3

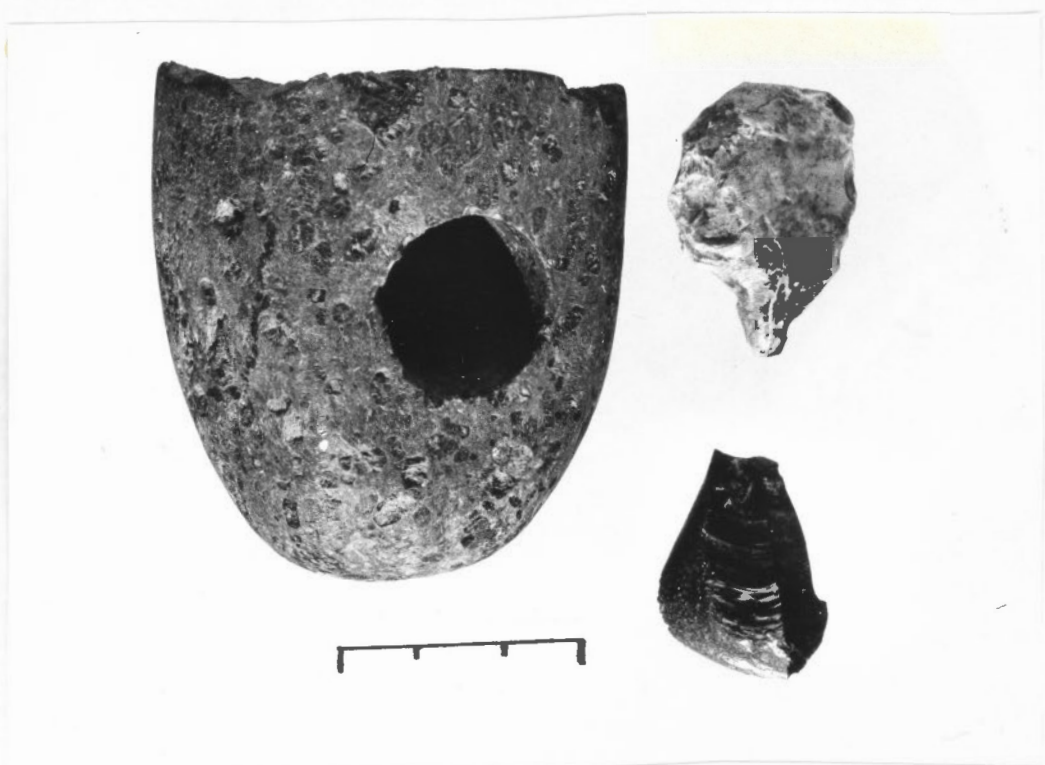
Vaitkūnų gyvenvietė (Kaišiadorių rj.) Aptikti titnaginiai dirbiniai

6



Pav. 4

Kareivonių gyvenvietės (Kaišiadorių rj.) gyvenvietės radiniai



7

Pav. 5

Šuolių kaimo gyvenvietės(Kaišiadorių rj.) radiniai

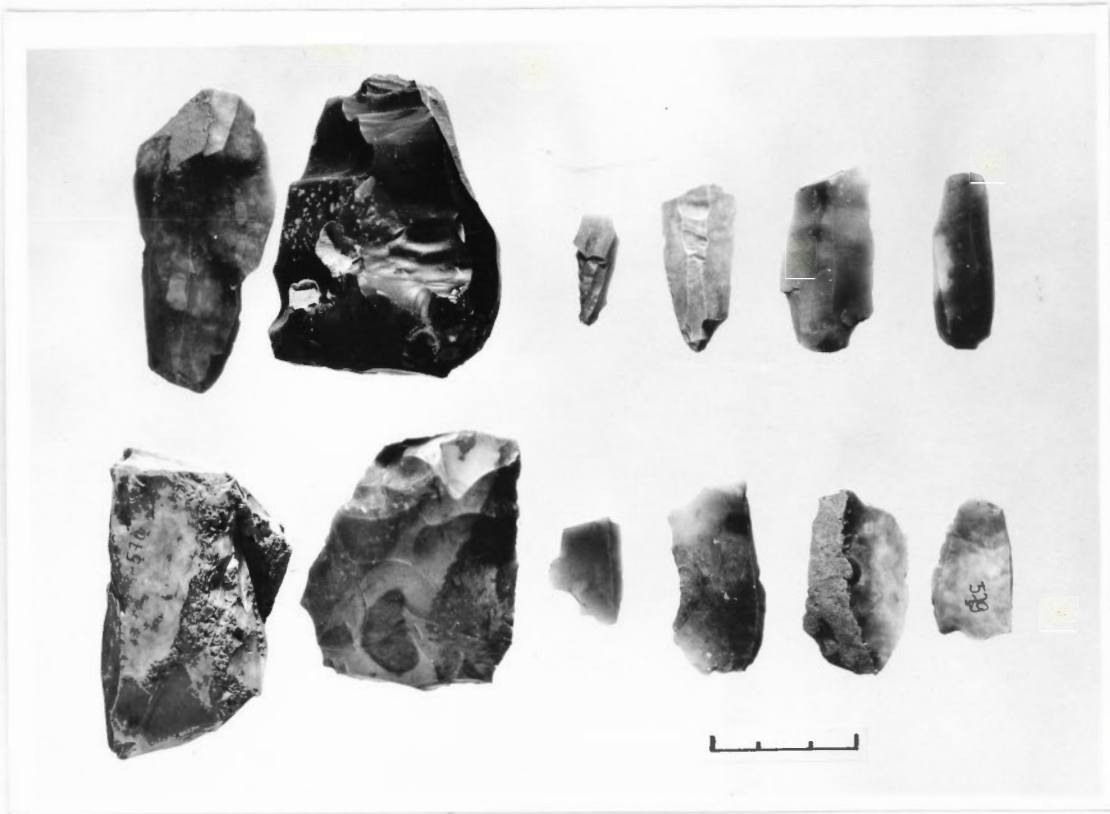


8

Pav. 6

Žydiškių gyvenvietės(Kaišiadorių rj.) radiniai

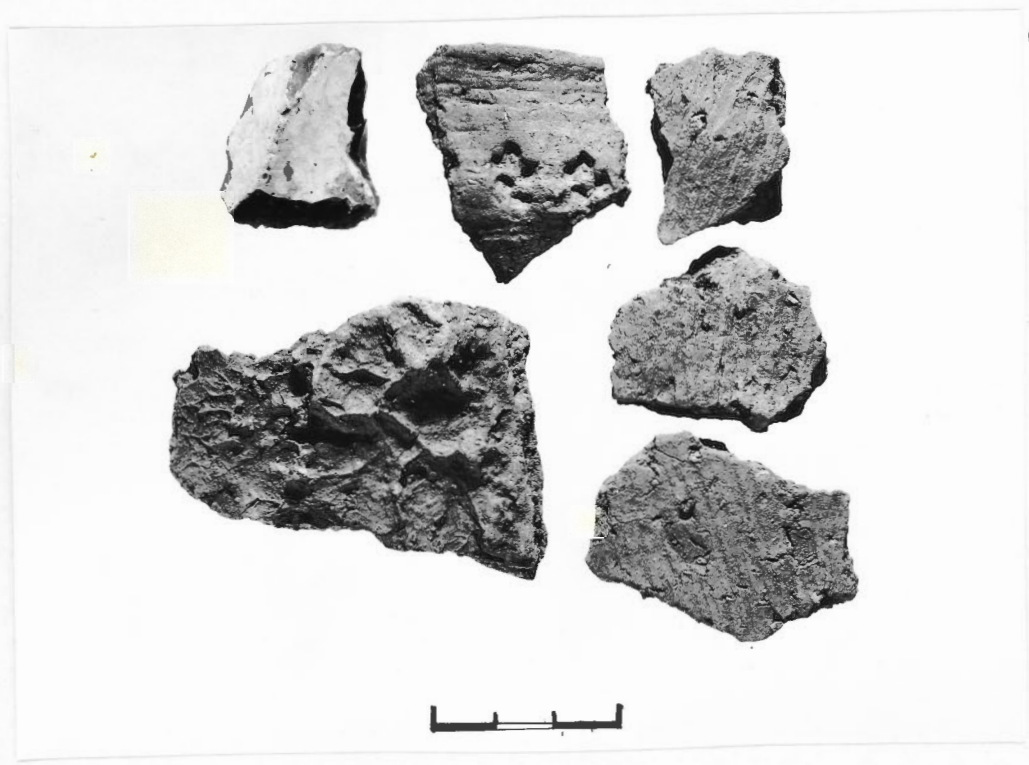
9



Pav. 7

Kalvių gyvenvietės (Kaišiadorių rj.) radiniai

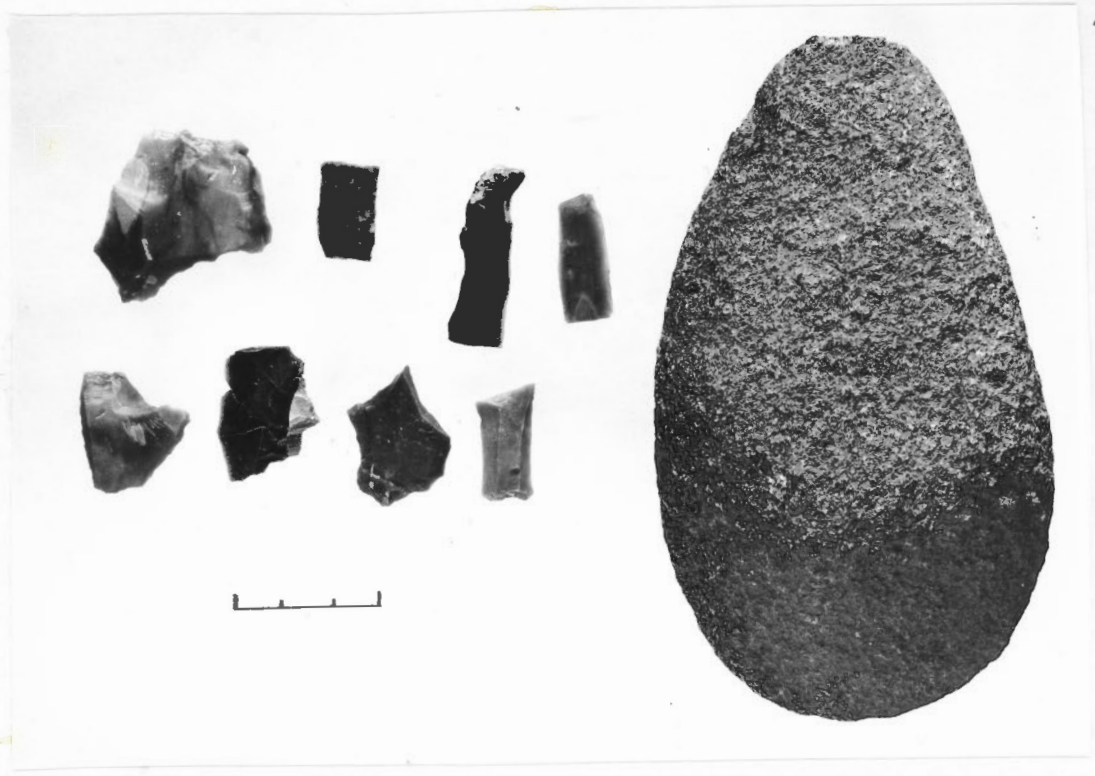
10



Pav. 8

Žaslių gyvenvietės radiniai (Kaišiadorių rj.)

11



Per. 9

Vilūnų gyvenvietės radiniai (Kaiš iadorių rj.).

12



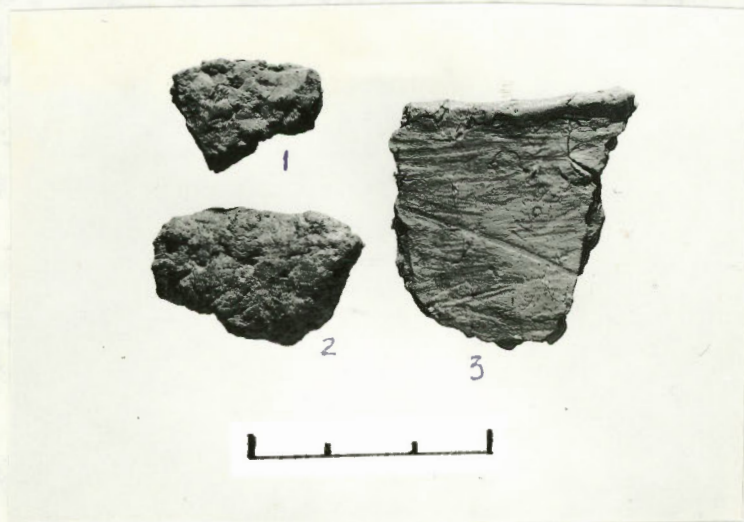
Per. 10

Kloninių Mijaugonių gyvenvietės radiniai (Kaišiadorių rj.)



Pav. 11

Vilūnų kaimo radimvietė (Kaišiadorių rj.)



Pav. 12

Butkiemio ir Kužonių radimvietėse aptikta keramika