

UDK 902.6(474.5)

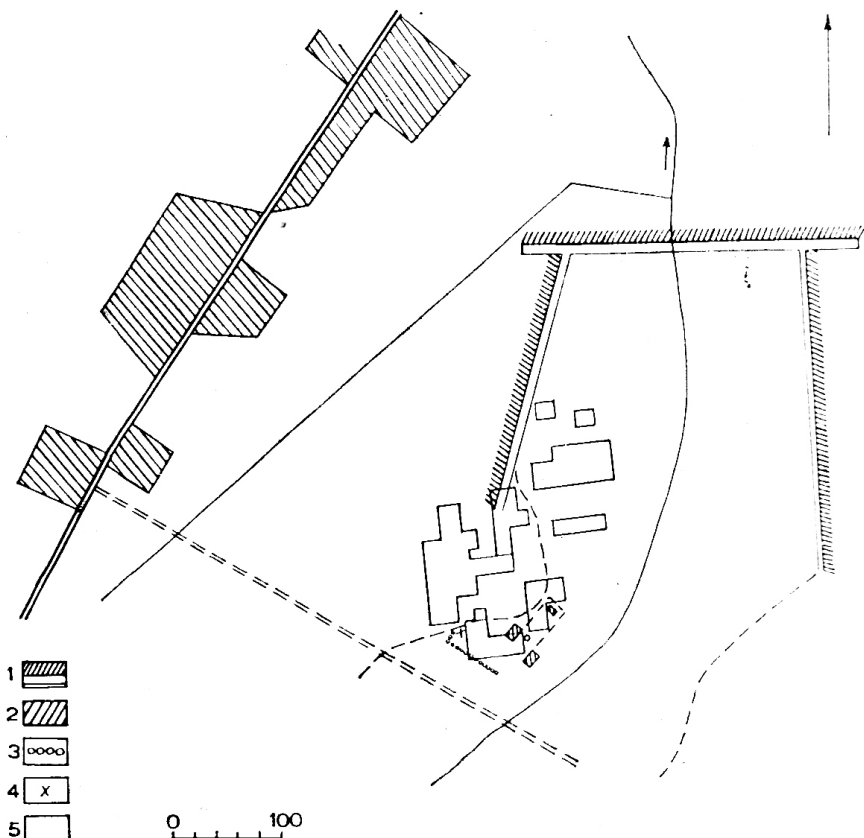
Jauneikių (Joniškio raj.) V—XI a. kapinynas (I. Laidosena, darbo įrankiai)

Vaškevičiūtė I.

1. Įvadas. Lietuvos TSR šiaurinės dalies lygumos neturtingos piliakalnių, bet čia gausu plokštinių kapinynų, kurių daugumas nuo seno ariami, dalis bandyta kasinėti senienu mėgėjų. Palyginti nedaug jų iki šiol tyrinėjo archeologai, ir tai daugiausia tik nedidele apimtimi (Valdomai (Šiaulių raj.), Linksmučiai (Joniškio raj.), Papilė (Akmenės raj.) ir kt.). 1975—1976 m. pirmas plačiau tyrinėtas plokštinis kapinynas pietinėje Žiemgalos dalyje — Jauneikių kapinynas. Jo medžiaga — svarbus šaltinis žiemgalių materialinei kultūrai pažinti, kuri svarbi ir Lietuvos, ir Latvijos archeologams, tyrinėjantiems m. e. I tūkstantmečio II pusės materialinės kultūros ir etninės istorijos klausimus.

Straipsnio uždavinys — paskelbti Jauneikių (Joniškio raj.) kapinyno 1975—1976 m. tyrinėjimų duomenis.

Jauneikių kapinynas yra apie 7 km į PV nuo Joniškio, Sidabros kairiajame krante, į P—PV nuo kaimo (1 pav.). Jau XIX a. pabaigoje čia dirvos paviršiuje buvo randama pavienių žmonių kaulų, įvairių geležinių ir žalvarinių dirbinių. 1934 m. Šiaulių „Auš-



1 pav. Jauneikių (Joniškio raj.) V—XI a. kapinyno situacijos planas

ros“ muziejus ištyrė 40 m², rado keletą V—VIII a. kapų¹. Radiniai yra minėtame muziejuje ir minimi, apžvelgiant V—VIII a. laikotarpį².

1975—1976 m. Lietuvos TSR Mokslų Akademijos Istorijos instituto ir Lietuvos TSR istorijos ir etnografijos muziejaus ekspedicija (vadovas A. Tautavičius) ištyrė 3500 m², rado 467 kapus bei 1350 dirbinių³.

Kapinynas jau labai nukentėjęs: 90% kapų apardyti ariant žemę arba apiplėšti, iš jų 30% sunaikinti visiškai (juose negalima nustatyti mirusiojo lyties, palaidojimo krypties ir t. t.).

Kapinyne išskirtinos 2 kapų grupės: 1) V—VII, 2) VIII—XI a. kapai.

2. Laidosena

2.1. V—VII a. kapai

ŠR kapinyno dalyje, truputį aukštesnėje kalvelėje ir nuo jos į R—PR Sidabros upelio link, nuolaidėjančiame šlaite, aptikti V—VII a. kapai. Atkreiptinas dėmesys, kad dalis VII a. kapų yra visai žemai — kalvos pašlaitėje, beveik Sidabros slėnio pievose. Atrodo, kad menkiausio potvynio metu jie galėjo būti užtvindyti. Rasti 125 kapai. Pagal įkapes čia buvo palaidoti 39 vyrai, 31 moteris, 19 vaikų (36-uose labai apardytuose kapuose palaidotų mirusiųjų lyties nustatyti nebuvo įmanoma).

Mirusieji laidoti įvairaus gylio duobėse — nuo 25 iki 80 cm, tačiau dažniausiai suaugusiųjų griaučiai rasti 40—45 cm, vaikų — 35—50 cm gylyje. Duobės stačiakampės, 140×50—250×60 cm. Iš aplinkinės žemės jos išsiskiria kiek tamsesne spalva. Jokių karstų buvimo pėdsakų neaptikta.

Tuo metu laikytasi papročio vyrus ir moteris laidoti priešinga kryptimi: apie 80% vyrų paguldyti galva į P—PV 210°, 240° kryptimi ir 20% V—ŠV 300°, 310° bei R 90° kryptimi, moteris — į S—SR 30°, 55° kryptimi (75%) ir P—PR 150°, 180° kryptimi (25%); Jauneikiai išimties nesudaro. Tokio pat papročio būta ir kituose žiemgalių kaimuose; tai liudija V—VII a. žiemgalių kapinynų Valdomuose (Siaulių raj.), Papilėje (Akmenės raj.) bei Ošoje, Baluose, Plavniekalne, Katlakalne (Latvijos TSR) duomenys.

Mirusieji paguldyti ant nugaros, ištiestomis suglaustomis kojomis, rankos sudėtos krūtinės srityje — viena dažniausiai sulenkta smailiu kampu, kita — stačiu, bet yra kapų, kuriuose abi rankos sulenkotos smailiu kampu. Keletoje kapų mirusiojo kairė ranka padėta ne ant krūtinės, o dubens srityje (k. 5, 390, 449). Vyrų griaučių ilgis 165—170, moterų — 145—155 cm.

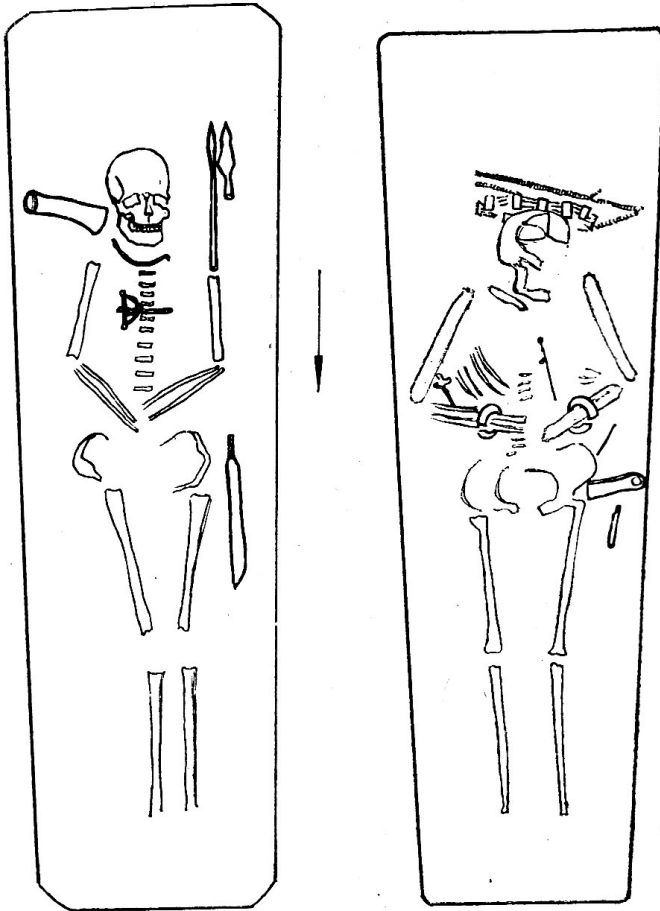
Įkapsės. M. e. I—II tūkstantm. baltų gentyse vyravęs paprotys laidoti su gausiomis įkapėmis neaplenkė ir žiemgalių. Jie palaidoti su papuošalais — apgalviais, segėmis, smeigtukais, apyrankėmis, kiek rečiau — antkaklėmis. Vyrai laidoti ne tik išpuošti, bet ir ginkluoti — reto vyro kape nėra ietigalio. Rasta ir darbo įrankių: kirvių, verpstukų, pjautuvų, peilių.

Įkapsės išdėliotos tam tikra tvarka (2 pav.). Vyrams dažniausiai kairiajame šone padedamos 1—2 ietys, jų antgaliai guli šalia galvos, įmovomis kojų link. Ietigaliai guli vienas virš kito arba vienas šalia kito. Kojų srityje beveik visuose kapuose rastas peilis, padėtas įkote galvos link, ašmenys atsukti į kapo vidų. Dažna vyrų kapų įkapė — kirvis, jis buvo rastas juosmens srityje, ašmenimis galvos link. Juosmens—kojų srityje buvo aptikta ir peikėnų, žąslių, geriamojo rago apkalų, prie kojų — pentinų.

Dažniausias vyrų papuošalas — segė. Tuo metu nešiotos įvairios lankinės segės. Kapuose dažniausiai buvo rastos tik po vieną krūtinės srityje, vienoje ar kitoje jos pusėje, kojele į kairį šoną. Kiek retesnis vyrų kapuose smeigtukas, taip pat dažniausiai vienas krūtinės ar juosmens srityje, išilgai griaučių. Kai kuriuose kapuose buvo rasti lygiagrečiai gulintys ir segė, ir smeigtukas. Vyrų kapuose rasti lazdeliniai ir rečiau nuokamieniai su pusrutulio formos buožele smeigtukai. Nešiojo vyrai ir apy-

rankes, dažniausiai po vieną ant kairės rankos. Kiek rečiau vyrų kapuose antkaklių; nešiotos tik po vieną.

Moterys laidotos taip pat su darbo įrankiais ir papuošalais. Daugiausia rasta darbo įrankių — kaplių, peiliukų, ylių, rečiau — pjautuvų. Kap-



lys padėtas prie kairiojo šlaunikaulio ar blauzdi-kaulio, dažniausiai kotu galvos link, ašmenimis į šlaunikaulį, pjautuvas — dubens, peiliukas — du-bens arba peties srityse, ašmenimis griaučių link. Ylos taip pat rastos juosmens arba peties srityse.

Moteryų kapai papuoša-lų turtingesni. Dažniausiai kape rasti 2 smeigtukai, apgalvis, 2 apyrankės. Smeigtukai buvo įsegami krūtinės—pečių srityje, kartais sujungti ilga gran-dinėle. Šiuo laikotarpiu moterys dažnai laidotos su žalvario įvijų ir plokš-telių apgalviu, kartais dar dėta ir ilga įvija. Beveik visuose moterų kapuose rastos apyrankės — jas ne-šiojo ir po vieną, ir poro-

2 pav. Jauneikių kapinyno VI—VII a. kapai. Vyro kapas Nr. 390. Moters kapas Nr. 439

mis. Rastos ir ant vienos rankos, ir ant abiejų. Ir moterų kapuose antkaklių nedaug, rastos po vieną ant kaklo. Palyginti retas papuošalas ir žiedai.

Dažniausia vaikų kapų įkapė — galvos arba juosmens srityse padėtas peiliukas. Be peiliukų, vaikams į kapus dėtos ylos, verpsteliai — taip pat galvos arba juosmens srityse. Įtigaliai, kaip ir vyrų kapuose, gulėjo kai-rėje galvos pusėje, įmova kojų link. Segės, smeigtukai rasti krūtinės sri-tyje.

2.2. VIII—XI a. kapai

Žymiai didesnį plotą užima vėlyvesnieji — VIII—XI a. — kapai, jų ras-ta 342. Tačiau ši kapinyno dalis yra aukštesnėje kalvos dalyje, daug de-šimtmečių buvo ariama ir dar labiau nukentėjusi: net 46% kapų suardyti visiškai. Iš geriau išlikusių kapų — 116 vyrų, 48 — moterų, 20 — vaikų.

Mirusieji laidoti 50—60 cm gylio duobėse, nors kai kurie griaučiai rasti ir 90 bei 100 cm gilyje. Duobės stačiakampės, suapvalintais galais, 150×50—280×70 cm. Duobės žemė iš aplinkinės žemės išsiskiria tam-sesne spalva. Bent dalis mirusiųjų palaidoti karstuose. Kapuose Nr. 107, 123, 198, 202, 226, 231 išliko karsto kontūrų žymės, o kai kuriuose kapuose net ištisi dugno gabalai. Karstų žymių aptikta ir kituose šio laikotarpio

žiemgalių kapinyuose: Pavirvytėje, k. 11, 17, 85, Mežuotnės centro, Ciemaldų (Latvijos TSR) kapinyuose.

VIII a. pasikeičia ir mirusiųjų laidojimo kryptis, pvz., ŠR kapinyne dalyje V—VII a. vyrai palaidoti galva į P—PV, o moterys — į Š—SR, o VIII a. 92% vyrų palaidoti galva į S—ŠR, 99% moterų — į P—PV. Vaikai laidoti ir P—PV, ir Š—ŠR kryptimis. Krypties pasikeitimas nustatytas ir kaimyniniuose Valdomų, Pavirvytės, Papilės bei Mežuotnės centro ir Ciemaldų kapinyuose⁴.

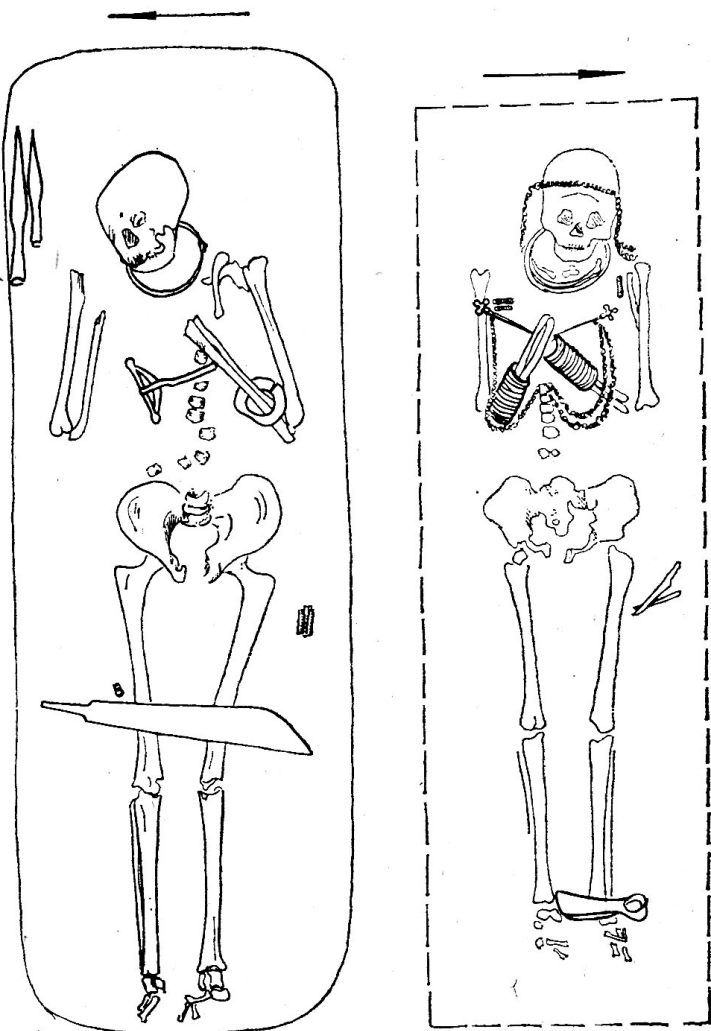
Toks laidojimo krypties pasikeitimas būdingas tik žiemgaliams. Nei jų kaimynai kuršiai (Lazdininkai⁵, Kretingos raj.), nei žemaičiai (Maudžiorai, Kelmės raj.) mirusiųjų laidojimo krypties nekeitė: tiek II—III, tiek ir XI a. Lazdininkuose ir vyrus, ir moteris laidojo Š—ŠV kryptimi, o Maudžioruose per visą I m. e. tūkstantm. dėsningos laidojimo krypties nesilaikyta.

VIII—XI a. Jauneikiuose mirusieji paguldyti ant nugaros, ištiestomis suglaustomis kojomis, ant krūtinės sudėtomis rankomis — kaip ir V—VII a.

Vyrų griaučių ilgis — 160—170, moterų — 150—160 cm.

Įkapės. Paprotys laidoti mirusius su įkapėmis išlieka ir toliau (3 pav.). VIII—XI a. vyrų kapuose pagausėja ginklų: rasta ne po 1 ietį, o po 2, 3, kai kada po 4 (k. 107, 294, 231) ar net 5 (k. 123). Kaip ir ankstesniuose kapuose ietys dėtos prie šono, jų antgaliai kairėje galvos pusėje, vienas šalia kito arba vienas virš kito, įmovomis kojų link. Daugiau ietigalių ir kituose to meto žiemgalių kapinyuose — Pavirvytėje, Papilėje, Valdomuose, — rasta po 2—3.

Visiškai nauja Jauneikių kapinyne įkapė — platieji kovos peiliai. Jie rasti beveik visuose vyrų kapuose, guli skersai dubens ar kiek įstrižai šlaunikaulių ašmenimis į kaukolę, įkote į dešinią šoną. Tokių kovos peilių rasta ir Pavirvytės (k. 9, 18, 22), Valdomų (k. 1, 2), Papilės (k. 8) kapinyuose. Paprotys dėti į kapą kirvi nyko — tik retkarčiais jis aptinkamas kairiajame šone prie peties arba alkūnės. Rečiau pasitaiko kirviai ir kituose VIII—XI a. žiemgalių kapinyuose.



3 pav. Jauneikių kapinyne VIII—XI a. kapai. Vyro kapas Nr. 113. Moters kapas Nr. 124

Ir toliau išlieka paprotys dėti į kapus peilius. Jie padėti išilgai griaučių, išorinėje šlaunikaulio pusėje, kotu galvos link. Kai kuriuose kapuose peiliai padėti po kovos peiliu. Kojų srityje rastos peikenos, pėdų srityje — kartais pentinas, sagtelė. Labai retai randami juosmens srityje padėti žąslai. Šio laikotarpio tiek vyrų, tiek moterų kapuose padaugėja antkaklių — kai kuriuose kapuose rasta po keletą. Ir toliau išlieka paprotys puošti vyrų drabužius segėmis — po vieną krūtinės srityje. Retkarčiais vyro kape randamas žiedinis smeigtukas, ant kairės rankos — viena masyvesnė apyrankė.

Šio laikotarpio moterų kapuose darbo įrankiai kaip ir V—VII a. kapuose rasti kojų srityje: kapliai ir peiliai išorinėje šlaunikaulio arba blaudikaulio pusėje, kotu galvos link, panašiai kape guli ir ylos. Pjautuvas rastas tik vienas (k. 216) — prie kairiojo peties. Didesnę įkapių dalį sudaro papuošalai: beveik kiekviename kape rastas krūtinės papuošalas sudarytas iš dviejų smeigtukų, sujungtų grandinėle. Smeigtukai buvę įsegti į drabužių pečių srityje, ilga juos jungianti grandinėle dažnai siekia dubens kaulus. Tokių krūtinės papuošalų gausu ir kituose žiemgalių kapinyuose. Moters kape Nr. 16 segė padėta ne krūtinės srityje, o ties keliu. Daugiau kapuose antkaklių: kai kuriuose rasta po dvi, o kape Nr. 58 — keturios. Be to, jos ir įvairesnės. Nyko paprotys puošti apgalviais — jų rasta tik 3 kapuose. Apyrankės nešiojamos dažniausiai po vieną ant abiejų rankų. Kai kuriuose kapuose rasta segių.

Vaikų kapų įkapės negausios: dedami peiliukai — peties, juosmens ir kojų srityse, šalia peiliuko guli yla, retkarčiais prie galvos — ietigalis. Drabužiai papuošti smeigtukais, karoliukais, rasta apyrankių. Papuošalai išdėlioti taip pat, kaip ir suaugusiųjų kapuose.

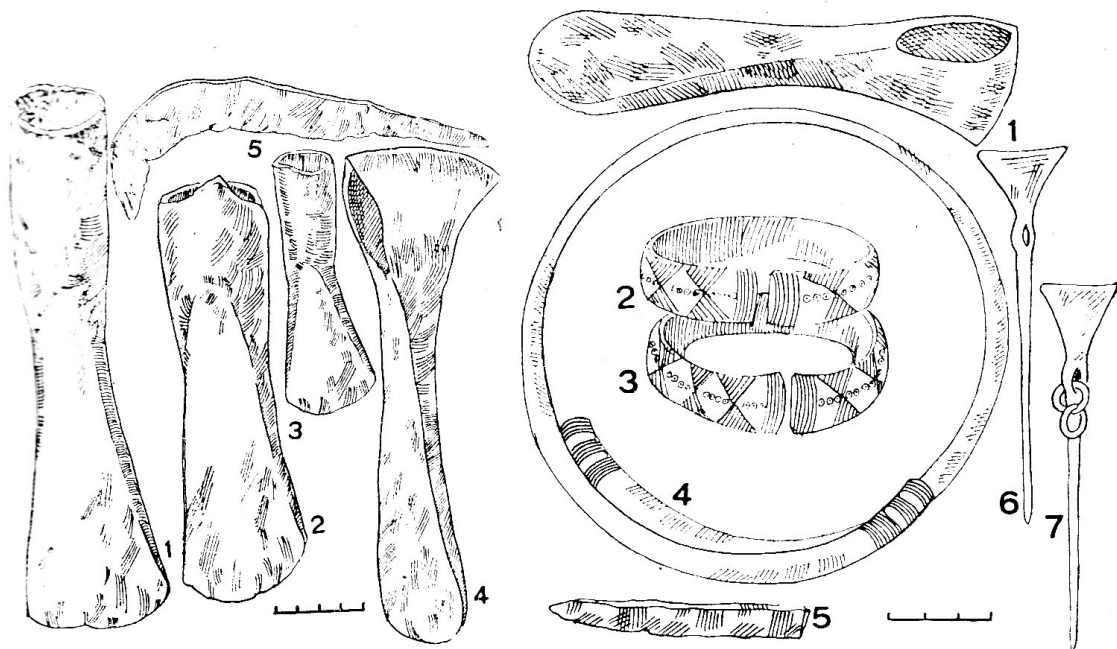
3. Darbo įrankiai

Jauneikiuose, kaip ir kituose to meto kapinyuose, kartu su mirusiuoju laidoti ir kai kurie jam priklausę darbo įrankiai, tačiau jie sudaro tik 20% visų įkapių. Daugiausia rasta peilių — 122 kapuose (47 — V—VII a., 75 — VIII—XI a.). Žymiai mažiau rasta kirvių — tik 22 kapuose (17 — V—VII a., tik 5 — VIII—XI a.). Kaplių rasta 16 kapų (7 — V—VII a., 9 — VIII—XI a.), o pjautuvų — tik 4 kapuose (2 — V—VII a., 2 — VIII—XI a.). Ylų rasta 52 kapuose (17 — V—VII a., 35 — VIII—XI a.). Su peikenomis palaidoti tik 3 vyrai (2 — V—VII a., 1 — VIII—XI a.). Reti ir kiti įrankiai — verpstukai rasti 2 (V—VII a. kape), o adata tik viena (VIII—XI a.). Atsitiktinai kapinyno teritorijoje rastas tik 1 skiltuvas.

Visi darbo įrankiai (peiliai, kirviai, kapliai, pjautuvai) išdilusiais ašmenimis, matyt, į kapus buvo dėti ne nauji, o ilgesnį laiką vartoti.

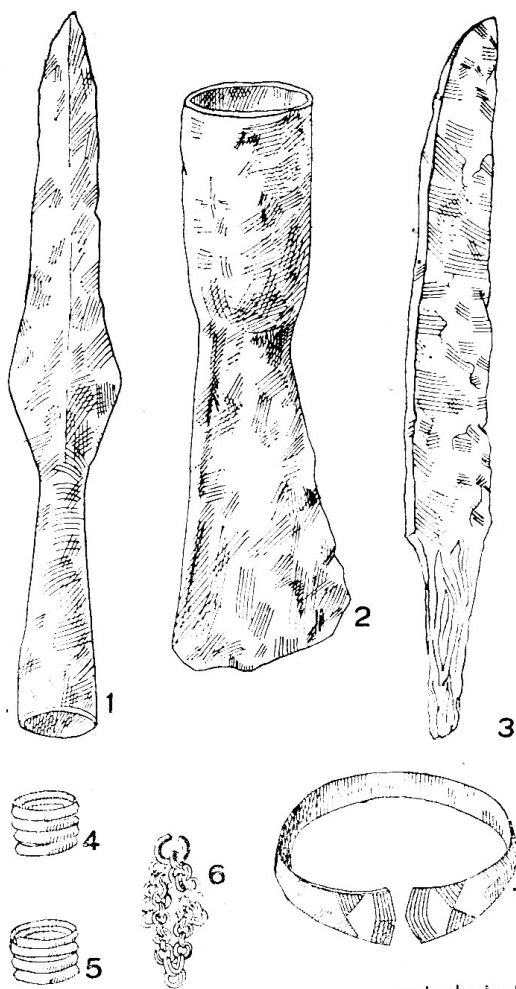
Peiliai. Tai viena labiausiai paplitusių įkapių geležies amžiuje. Peiliai rasti beveik visuose kapuose, jais naudojosi ir vyrai, ir moterys. Jauneikių kapinyne rasti 157 peiliai. Naudoti 2 formų peiliai, kurios nesikeitė per visą 700 metų kapinyno gyvavimo laikotarpį — tai peiliai lenkta viršūne (pav. 4 : 5) ir tiesia nugarėle (pav. 5 : 5, 6 : 3).

Peilių tiesia nugarėle 9—20 cm ilgio rasta 96. Jie skirtini į 2 grupes: 1) siauri, 1—1,6 cm pločio, geležtė vienodo platumo, pati viršūnė iš ašmenų pusės siaurėja, 2) geležtė plati nuo įkotės į ašmenų pusę ir plačiausioje vietoje siekia 2,2—2,6 cm. Peilių tiesia nugarėle nugarėlės siauros, ilgos ir ties įkote užsibaigia trejopai: vienu peilių geležtė prie įkotės turi užkirtimus iš abiejų pusių, kitų — tik iš ašmenų pusės, trečių — tik iš nugarėlės pusės. Likučiai rodo, kad peiliai turėjo medines rankenas. Makščių pėdsakų prie peilių Jauneikių kapuose nerasta, nors kituose ka-



4 pav. Jauneikių kapinyno darbo įrankiai. 1—3 — įmoviniai kirviai, 4 — kaplys, 5 — peilis lenkta viršūne

5 pav. Jauneikių kapinyno kapo Nr. 2 įkapės. 1 — kaplys, 2, 3 — apyrankės, 4 — antkaklė, 5 — peilio dalis, 6; 7 — smeigtukai

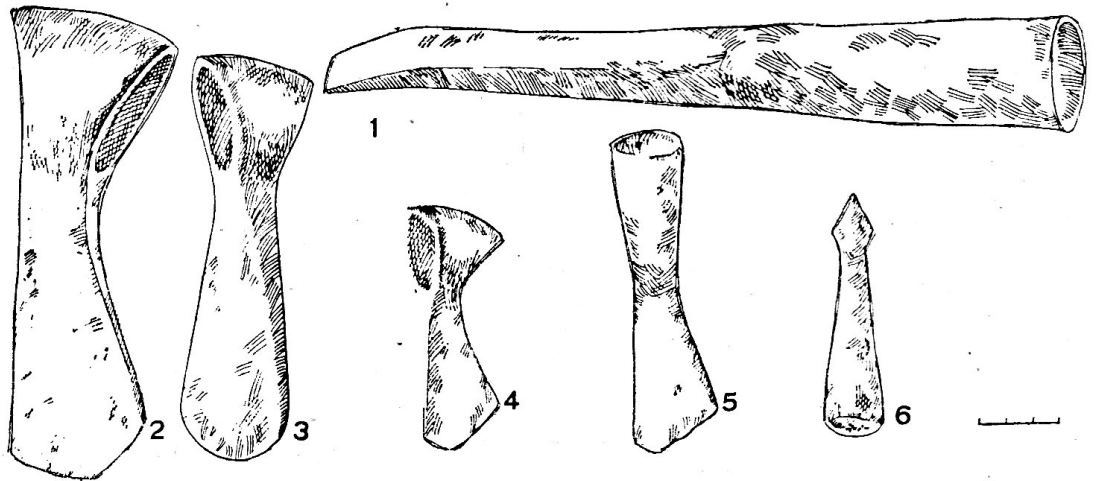


6 pav. Jauneikių kapinyno kapo Nr. 4 įkapės. 1 — įmovinis ietigalis, 2 — įmovinis kirvis, 3 — peilis, 4, 5 — žiedai, 6 — grandinė, 7 — apyrankė

pinynuose yra ⁶. Peiliai tiesia nugarėle naudoti nuo pirmųjų m. e. amžių, randami visoje Lietuvos teritorijoje bei kaimyniniuose kraštuose.

Peilių lenkta viršūne rasta 61. Jų ilgis 10—18 cm, tačiau vyrauja 13—13,5 cm. Šios formos peiliai taip pat dvejopi: 1) siauri, geležtės plotis 1—1,4 cm, labiau išlenkti, ilga siaura įtveriamoji dalis (įkotė), 2) daug platesni (2—2,7 cm pločio), mažiau lenkti, trumpa plati įtveriamoji dalis. Ir šių peilių kotai buvę mediniai. Dalies tyrinėtojų nuomone, šio tipo peiliai naudoti lydininėje žemdirbystėje ⁷, kiti teigia, kad tokiais peiliais buvo pjaunamos plonos medžių vytelės pašarui žiemai ⁸.

Sios rūšies peilių Lietuvoje dažniausiai randama sėlių, žiemgalių gyventuose plotuose bei rytinėje Žemaitijos dalyje. Jauneikiuose jie rasti kaip V—XI a. įkapės.



7 pav. Jauneikių kapinyno darbo įrankiai. 1 — peikena, 2 — pentinis kirvis, 3 — kaplys, 4 — pentinis kirvis, 5 — įmovinis kirvis, 6 — įmovinis ietigalis

Kirviai — tai vyrų kapų įkapė. Jų kapinyne rasta 31 — 2 siauraašmeniai pentiniai (pav. 7 : 2) ir 29 įmoviniai kirviai kiek platėjančiais ašmenimis (pav. 7 : 5; 4 : 1; 1 : 3; 6 : 2).

Pentinis kirvis, 18 cm ilgio, kiek palenktas, pentis nežymiai pailginta į abi puses, jos ilgis 4,8 cm, rastas kape Nr. 78. Kitas toks kirvis rastas atsitiktinai kapinyno teritorijoje, tik jis žymiai mažesnis, vos 9,3 cm ilgio. Tokie kirviai būdingi šiaurinei Lietuvos daliai. Be to, jų aptinkama Vakarų Baltarusijoje ir Rytų Latvijoje m. e. II—X a. paminkluose ⁹.

Įmoviniai kirviai buvo naudoti V—IX a. Per šį laikotarpį jų forma nepakito, pakito tik dydis. V—VII a. kapuose rasti kirviai 18,5—24,5 cm ilgio, 4,6—6 cm pločio ašmenimis, 3,2—4 cm skersmens įmova, sunkūs. VIII—IX a. kirviai „sumažėja“ — jie tik 11—14 cm ilgio, ašmenų plotis 2—4 cm, įmovo skersmuo apie 2 cm. Taigi jie ne tik mažesni, bet ir lengvesni, plonesniais kirvakočiais. VIII—XI a. kapų teritorijoje rastas ir vienas 9 cm ilgio, 3 cm pločio ašmenimis kirvukas.

Įmoviniai kirviai naudoti vakarų ir šiaurės Lietuvoje bei visame rytų Pabaltijų visą I m. e. tūkstantmetį ir Žiemgaloje II tūkstantm. pradžioje ¹⁰.

Pjautuvai rasti 5 — visų jų aukštyn atriasta viršūnė, trumpa plati įkotė ir vienodo pločio geležtė. Jų ilgis 19—21 cm, geležtės plotis 2,1 cm. Tai IV—VIII a. pjautuvai, juos naudojo lietuvių, aukštaičių ir žiemgalių gentys ¹¹.

Kapliai rasti 23 (pav. 4:4, 5:1, 7:3) — čia jų aptikta daugiausia: iki šiol Lietuvoje tebuvo žinomos tik kelios jų radimo vietos, be to, buvo rasti ne kapuose, o atsitiktinai. Šiame kapinyne kapliai rasti moterų kapuose. Su jais moterys smulkino ir pureno dirvą. Rasti kapliai pentiniai, nežymiai

platėjančiais užapvalintais ašmenimis, mediniais kotais, kurių likę tik nežymūs fragmentai. Kapliai 15—22 cm ilgio, 4,3—6,5 cm pločio ašmenimis, 5,4—6,4 cm ilgio pentimi. Rasti ir 2 nedideli, vos 10—11 cm ilgio ir 3,5 cm pločio kapliukai. Kapliai — būdinga žiemgalių įkapė: Latvijoje jie rasti tik žiemgalių teritorijoje, Lietuvoje — daugiausia šiaurinėje dalyje, tik keletas — centrinėje ir rytinėje Lietuvos dalyse¹². Kapliai rasti kapuose su kryžiniais, žiediniais, nuokamieniais smeigtukais, įvijinėmis apyrankėmis bei apyrankėmis iškilia briauna, antkaklėmis užkeistais galais, užsibaigiančiomis kabliuku ir kilpele, bei balnelinėmis, todėl kapliai gali būti datuojami V—X a.

Peikenos rastos 3, visos vyrų kapuose (pav. 7 : 1). Jos įmavinės, visos siaurėjančiais ašmenimis, 26—29 cm ilgio, 3,1—2,4 cm pločio ašmenimis. Peikenos gana retai randamos ne tik žiemgalių, bet ir žemaičių, sėlių ir latgalių gyventuose plotuose, datuojamos V—X a.¹³

Ylų rasta net 60. Visos jos geležinės, išplota arba rombine įtvėriamąja dalimi ir smailėjančia viršūne. Jų ilgis 9—14 cm, skersmuo 0,5—0,9 cm, įtvėrtos į medinius kotelius. Ylos visur labai paplitusios, randamos ne tik laidojimo paminkluose, bet ir gyvenvietėse.

Verpsteliai rasti tik 2: vienas kape (Nr. 338) ir vienas — atsitiktinai. Abu pagaminti iš pilkšvos spalvos akmens, plokšti. Skersmuo — 3,9 ir 4,7 cm, storis — 1,7 ir 0,7 cm. Verpsteliai plačiai paplitę ne tik Lietuvoje, bet ir kaimyniniuose kraštuose, dažniau randami gyvenvietėse. Kape verpstelis rastas kartu su antkakle, užsibaigiančia kabliuku ir kilpele, bei juostinėmis apyrankėmis.

Adatų rasta tik viena. Ji išlikusi ne visa, trūksta dalies su skylute. Adata rasta turtingame įkapių moters kape. Be adatos, mirusioji turėjo apgalvį, 4 antkakles — 2 vytines užkeistais kūginiais galais ir 2 tordiruotu lankeliu, krūtinės papuošalą iš 2 kryžinių smeigtukų ir pakabučių, gintarinį karolį, 2 įvijinius žiedus. Kapas datuojamas IX—X a.

Kapinyno teritorijoje rastas *skiltuvas* geležinis, įprastos ovalo formos, atrietais galiukais, 9,3 cm ilgio ir 2,5 cm pločio, būdingas XI—XIII a.

Taigi Jauneikių kapinyne rastų darbo įrankių kompleksas yra artimas kitų Lietuvos sričių kapinytų radiniams. Į kapą dažniausiai buvo dedami peilis, kirvis, yla, retkarčiais peikena. Jauneikiuose rasti darbo įrankiai atspindi pietinės Žiemgalos dalies gyventojų materialinės kultūros ryšius su kaimynais. Įmaviniai kirviai ypač būdingi vakariniams žiemgalių kaimynams — žemaičiams ir kuršiams, tuo tarpu peiliai siaura geležte žiemgalių kultūrą sieja su pietiniais jų kaimynais — aukštaičiais, lietuviais. Savitas žiemgalių paprotys — dažnai dėti kaplį moteriai į kapą ir palyginti labai retai — verpstelį. Savo ruožtu, matyt, žiemgalių kultūros įtaka aiškintinas centrinės Lietuvos paprotys retkarčiais į kapą įdėti kaplį (Pašušvys, Kėdainių raj.) ir šiaurrytinėje žemaičių gyvento ploto dalyje — į moters kapą įdėti peilį lenkta geležte (Maudžiorai, Kelmės raj., ir kt.).

4. Išvados

1. 1975—1976 m. ištyrinėjus Jauneikių (Joniškio raj.) kapinytą, nustatyta, kad V—XI a. mirusieji laidoti nedeginti. Vyravo paprotys vyrus ir moteris laidoti priešinga kryptimi.

2. Remiantis kapinyno iškasenomis, galima atsekti laidosenos pakitimus, įvykusius apie VIII a.: V—VII a. vyrai buvo laidoti galva į P—PV, moterys — į Š—PV, nuo VIII a. — vyrai — į Š—ŠV, moterys — į P—PV.

Keitėsi ir įkapės — VIII a. nyko paprotys dėti kirvius, dažniau buvo dėdamos ietys, kovos peiliai, atgyveno paprotys nešioti apgalvius, dažniau puoštasi antkaklėmis.

3. Jauneikių kapinynas pagal laidoseną ir įkapes artimas kitiems žiemgalių kapinynams — Valdomų (Šiaulių raj.), Pavirvytės ir Papilės (Akmenės raj.).

4. Jauneikių kapinyno medžiaga rodo, kad V—XI a. žiemgalių kapuose randamų darbo įrankių kompleksas ir jų formos yra artimi kaimyninių sričių kapų radiniams.

5. Savitas šios srities bruožas — į moters kapą dažnai dėti kaplį bei retai — verpstelį.

6. Žiemgalių papročio dėti į kapą įrankių kompleksą įtaka jaučiama gretimose žemaičių ir aukštaičių gyventose srityse.

Lietuvos TSR Mokslų Akademijos
Istorijos institutas

Gauta
1983.VI.30

Išnašos

¹ Tarvydas B. Jauneikių (Joniškio valsč.) senkapis.— Gimtasai kraštas, 1934, Nr. 3—4, p. 165—167.

² Puzinas J. Naujausių proistorinių tyrinėjimų duomenys.— Kn.: Senovė. K., 1938. D. 4, p. 263—265, pav. 66, 69 : 2; Lietuvių liaudies menas. Senovės lietuvių papuošalai. V., 1958. Kn. 1, pav. 324—331.

³ Tautavičienė B., Tautavičius A. Jauneikių (Joniškio raj.) kapinyno tyrinėjimai 1975 m.— Kn.: Archeologiniai tyrinėjimai Lietuvoje [toliau — ATL]. 1974—1975 m. V., 1978, p. 135—141; Таутавичюс А., Таутавичене Б. Раскопки могильника у дер. Яунейкяй.— В кн.: Археологические открытия [далее — АО]. 1975 г. М., 1976, с. 443; Таутавичюс А., Таутавичене Б. Раскопки могильника у дер. Яунейкяй.— В кн.: АО 1975—1976 г. М., 1977, с. 430—431; Tautavičius A., Tautavičienė B. Jauneikių (Joniškio raj.) senkapiro tyrinėjimai 1976 m.— Kn.: ATL. 1976—1977 m. V., 1978, p. 156—164.

⁴ Latvijas PSR archeologija [toliau — LA]. Rīgā, 1974, lpp. 211.

⁵ Palyginimui imti tie kuršių ir žemaičių plokštiniai kapinynai, kuriuose mirusieji laidoti visą m. e. I tūkstantm.

⁶ Kulikauskas P., Kulikauskienė R., Tautavičius A. Lietuvos archeologijos bruožai [toliau — LAB]. V., 1961, p. 306.

⁷ Moora H. Pirmatnējā kopienas iekārta un agrā feodalā sabiedzība Latvijas PSR teritorija. Rīgā, 1952, lpp. 117; LAB, p. 405.

⁸ Oxenstierna E. Die Urheimat der Goten. Leipzig, 1948, S. 125, Abb. 105—107.

⁹ Lietuvos archeologijos atlasas [toliau — LAA]. V., 1978. T. 4, p. 111.

¹⁰ LA, lpp. 112—113.

¹¹ LAA, t. 4, p. 120.

¹² LA, lpp. 153; LAB, p. 308.

¹³ LAA, t. 4, p. 117; LA, lpp. 153.

Могильник V—XI вв. у дер. Яуняйкяй (Йонишкский р-н) (1. Захоронение и орудия труда)

Вашкявичюте И. Ч.

Резюме

В 1975—1976 гг. научными сотрудниками Института истории Академии наук Литовской ССР и Историко-этнографического музея Литовской ССР во время совместной экспедиции под руководством к. и. н. А. Таутавичюса была исследована территория площадью 3500 м² у дер. Яуняйкяй (северная часть Литвы, левый берег р. Сидабра, в 7 км к ЮЗ от г. Йонишкис), на которой было обнаружено 467 погребений с труположениями и с 1350 предметами погребального инвентаря.

Исследуемый могильник составляют захоронения, датируемые V—VII и VIII—XI вв.

В СВ части могильника концентрировались захоронения, датируемые V—VII вв. (125 захоронений). Глубина ям захоронений достигала 25—80 см. В этой части могильника мужчины захоронены головой на Ю—ЮЗ, а женщины — на С—СВ. В мужских захоронениях обнаружены копья, ножи, топоры, арбалетовидные фибулы и шпоры, а в

женских — мотыги, ножи, шилья, серпы, головные венки, булавки и браслеты. Найденный в детских захоронениях инвентарь немногочислен.

Большую часть могильника составляют захоронения, датируемые VIII—XI вв. (342 захоронения). В этих захоронениях мужчины и женщины захоронены также головой в противоположные стороны. Однако начиная с VIII в. направление захоронения изменилось: мужчин начали хоронить головой на С—СВ, а женщин — на Ю—ЮЗ. Отмечены некоторые изменения и в погребальном инвентаре: почти во всех мужских захоронениях появляются широкие боевые ножи, зато почти нет топоров, а в женских захоронениях все чаще появляются шейные гривны, зато почти нет головных венков.

Судя по обряду захоронения и по погребальному инвентарю, исследуемый могильник следует отнести к земгальским могильникам.

Среди обнаруженного погребального инвентаря орудия труда составляют лишь 20% находок. Больше всего найдено ножей (157). По форме они отнесены к 2 группам: ножи с прямой спинкой (96) и ножи с согнутой верхушкой (61). В мужских захоронениях обнаружены втульчатые (29) и узколезвийные проушные (2) топоры. В женских захоронениях обнаружены мотыги (23), шилья (60), пряслица (2), иголки (1).

Среди погребального инвентаря найдены втульчатые топоры, характерные для жямайтов и куршей, а также ножи, чаще всего распространенные у аукштайтов. По найденным мотыгам установлено, что земгалцы оказывали определенное влияние на материальную культуру аукштайтов и литовцев.

Орудия труда из исследуемого могильника сходны с орудиями труда из других могильников Литвы. Это свидетельствует о связях материальной культуры Южной Земгалы с культурой ее соседей — как жямайтов и куршей, так и аукштайтов и литовцев.

Институт истории
Академии наук Литовской ССР

Поступило
30.VI.1983

Vaškevičiūtė I.

5th—11th cent. barrow by Jauneikiai village (Joniškis distr.)
(1. Burial-ground and tools)